

partie 2
VISION ESPACES OUVERTS
NOORDRAND

LEXIQUE

- × **Services écosystémiques (SE)** : Au sens littéral, l'ensemble des services procurés par la nature (dans le sens large du terme) à l'être humain et la société. SE est un concept permettant de désigner toutes les qualités de l'espace ouvert sous un seul dénominateur commun. En raison de ce caractère, le concept s'utilise comme un fil rouge et une accroche thématique à travers l'analyse spatiale de l'espace ouvert dans et autour de Bruxelles.
- × **Adaptation au changement climatique** : Combattre les effets négatifs du changement climatique par le biais d'une adaptation de l'environnement.
- × **Environnement capable de s'adapter au changement climatique / la vivabilité du réseau** : Ce thème traite des sujets tels que le stress thermique (et le rafraîchissement), la sécheresse, les inondations, la qualité de l'air et le bruit. Bref, tous les aspects qui déterminent la vivabilité d'un environnement.
- × **Stress thermique** : les effets négatifs pour l'être humain et l'environnement produits par des périodes de chaleur de longue durée.
- × **Régulation du climat** : Celle-ci peut être considérée tant d'un point de vue global que régional/local. La régulation du climat globale se produit par le stockage de CO2 dans la végétation ou le sol (= la séquestration de carbone) afin de tempérer l'effet de serre. La régulation du climat régionale/locale porte sur les actions permettant de rendre l'environnement capable de s'adapter au changement climatique.
- × **Ecosystème aquatique** : L'intégralité du système aquatique classique avec une attention particulière pour la fonction de l'eau dans les écosystèmes (au sens large du terme ; y compris les écosystèmes anthropiques tels que les villes). Le système aquatique classique inclut toutes les formes d'eau contenue dans le sol et le sous-sol ; il est alimenté par les apports en eaux (pluie, rejets, eaux entrantes, ...) et subit des pertes en eaux (ruissellement, percolation, évaporation, ...).
- × **Le réseau écologique** : Ce réseau composé d'éléments naturels et semi-naturels vise la préservation de l'environnement naturel et le renforcement de la diversité et du fonctionnement dynamique des écosystèmes existants (Source : Bruxelles Environnement).
- × **Approvisionnement alimentaire** : La contribution de l'espace ouvert à la production des produits alimentaires, tant par le biais des zones agricoles que par le biais d'alternatives (semi-)naturelles telles que les toitures vertes, l'agroforesterie, les forêts nourricières...

CONTENU

APPROCHE POUR LA VISION

CORRIDORS ROBUSTES

- Dilbeek - Porte de Ninove
- E40 - Parc Elisabeth
- Vallée du Molenbeek
- Domaine Royal - Meise
- Pont Van Praet - Tangebeek
- Maelbeek - Canal
- Vallée de la Senne
- Schaerbeek - Maelbeek
- Josaphat - Zaventem
- E40 - Vuilbeek
- Vallée de la Woluwe
- Trawool

AU DÉPART D'UNE ANALYSE THÉMATIQUE



ADAPTATION CLIMATIQUE	SYSTÈME VERT	ECOSYSTÈME HYDROLOGIQUE	SYSTÈMES RÉCRÉATIFS	SYSTÈME AGRICOLE
<ul style="list-style-type: none"> Liens manquants Connexion à renforcer Zones clés pour l'habitat Zones clés secondaires pour l'habitat 	<ul style="list-style-type: none"> Paysage humide (de Metropolitan Landscapes) Zones vertes (VI) + développement (BHG) Liaisons naturelles potentielles Paysage parcouru par un cours d'eau Parcours paysager Bermes ferroviaires (structures artificielles) Bermes routières (structures artificielles) 	<ul style="list-style-type: none"> Zones Cruciales de rétention de l'eau Zones critiques pour l'écosystème hydrologique Axe de ruissèlement Cours d'eau ouverte Cours d'eau couverts Plan d'eau Canal 	<ul style="list-style-type: none"> Pentagone Moyenne ceinture Promenade Verte Groene gordel Pôle récréatif régional 	<ul style="list-style-type: none"> Parcelles à usage agricole Chambres agricoles possibles

Les connaissances acquises dans le volet 1 nous permettent de construire une vision ambitieuse pour la Métropole, au départ de l'existant. Un certain nombre d'éléments sont fondateurs de cette vision :

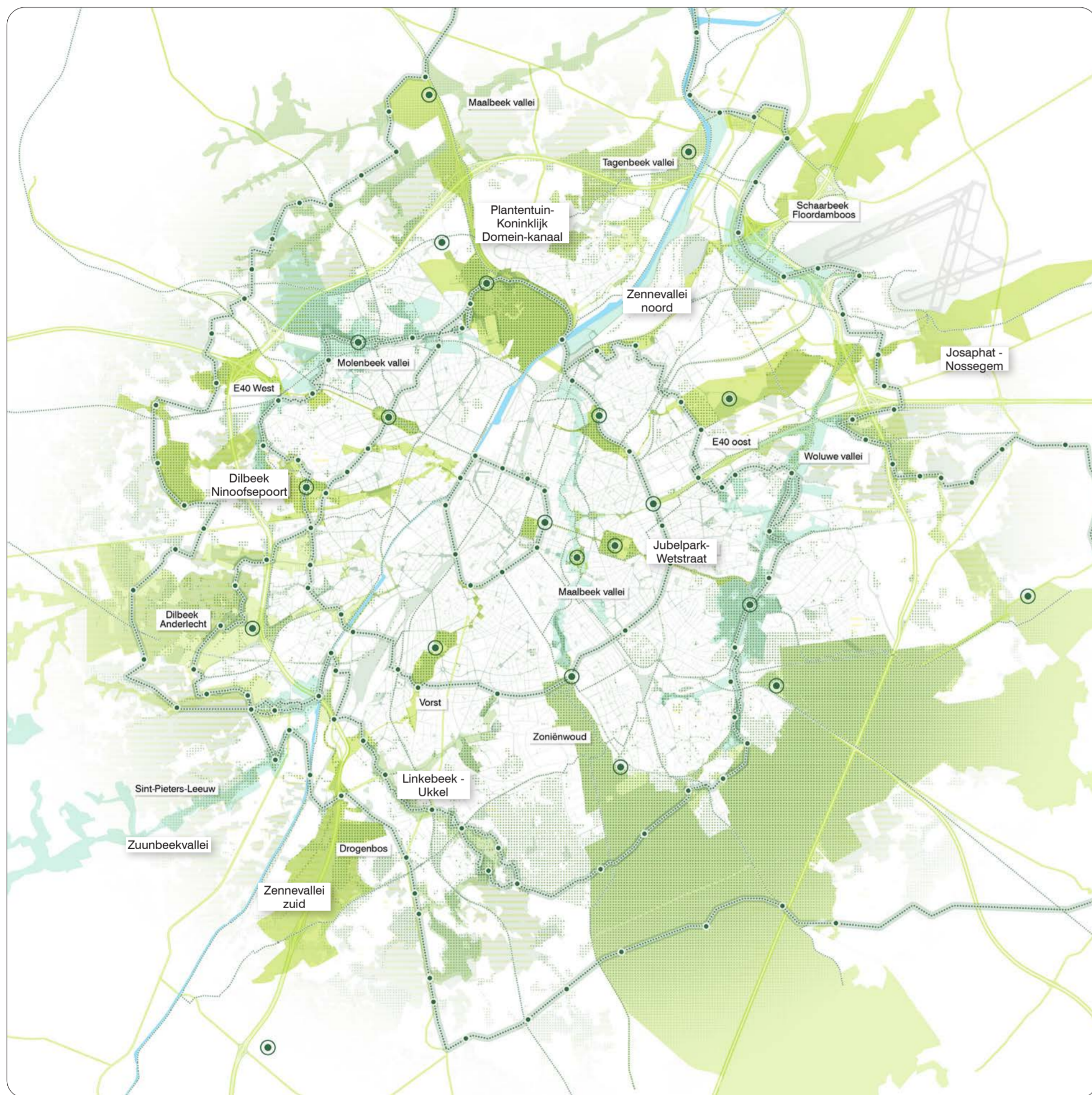
- × La structure du **réseau vert-bleu renforcée**, base pour la création d'un réseau d'espaces ouverts performants et support de biodiversité. La consolidation de ce réseau implique de nombreuses actions telles que le reboisement, une stratégie de gestion des eaux adaptée, la protection des sols vivants, la qualité des espaces publics, la structuration écologique et paysagère, la contribution à la décarbonation du territoire par la mobilité douce et l'absorption du CO₂... Cette consolidation permet d'étendre les espaces ouverts et verts de la périphérie jusqu'au cœur de la métropole. Cette structure doit également offrir des opportunités pour le reboisement afin de renforcer la densité de la végétation et accueillir des espaces disponibles pour une stratégie de gestion des eaux de ruissèlement intégrée.
- × La forme structurante du **réseau récréatif**, à consolider. La pertinence de cette structure repose sur sa capacité à établir un réseau confortable, continu et facile à rejoindre depuis tout point du territoire. Ce réseau récréatif porte une notion d'accès aux espaces ouverts pour les usagers, mais également la prise en compte de réseaux de mobilité active le plus indépendant possible du réseau automobile.
- × Les axes d'espaces ouverts sont les lieux privilégiés pour la conception d'une **stratégie de refroidissement**, jusqu'au cœur de la métropole. Cette stratégie repose sur la nécessité d'apporter une réponse coordonnée aux enjeux climatiques pour optimiser le confort de vie en ville, à travers le renforcement des corridors.
- × Certaines zones présentent un potentiel important en termes pour l'élaboration d'un système **d'agriculture de territoire**. Ces opportunités sont à lier à la volonté de promouvoir les différentes formes possibles d'agriculture au sein de la zone métropolitaine, avec en particulier le renforcement dans et hors de la métropole, la mise en place de

circuits courts... Celle-ci doit porter un véritable objectif nourricier (vs rendement économique, export...). Il est important d'insister ici sur le caractère agroécologique que doit adopter cette agriculture : le maillage jaune doit également participer au renforcement de la trame écologique et non la concurrencer.

Les leçons à tirer au niveau macro indiquent ainsi une direction générale permettant d'orienter la métropole vers une stratégie cohérente axée sur le renforcement de l'espace ouvert.

Une meilleure appréhension de ces aspects au niveau du Noordrand permettra d'approfondir ces problématiques et leur cohérence. Le saut d'échelle entre les niveaux est nécessaire afin de raffiner les principes qui ont été soulevés dans cette phase de l'étude. L'étude devra donc aboutir à l'articulation d'une vision commune pour la partie nord de la métropole.

ÉTABLISSEMENT D'UNE VISION



RÉSEAU D'ESPACES OUVERTS ROBUSTES À L'ÉCHELLE DE LA MÉTROPOLE CONSTITUÉ DE CORRIDORS AVEC LEURS SPÉCIFICITÉS PROPRES

- ESPACE VERT
- DOMINANTE BOISÉE
- DOMINANTE AGRICOLE
- DOMINANTE VERT HUMIDE
- STRUCTURE CONCENTRIQUE
- CANAL

La vision élaborée à l'échelle de la métropole bruxelloise met en avant comment les structures déjà existantes au sein du territoire peuvent être consolidées pour évoluer vers la constitution d'une série de corridors robustes d'espaces ouverts : ils ont pour vocation d'assurer une continuité depuis le centre-ville jusqu'aux grands paysages ouverts aux confins de la métropole. Dès lors qu'ils sont reliés pour former des corridors cohérents, ces espaces ouverts sont en mesure de rendre de multiples services écosystémiques sur le plan du biotope, de la stratégie de gestion climatique, de l'accès aux espaces verts récréatifs et de mobilité... Ainsi, cette mise en réseau consiste à partir de l'existant pour atteindre une meilleure performance globale.

La constitution de corridors permet tout à la fois d'établir une connexion de la ville vers le paysage ouvert aux grands paysages de la ceinture flamande, et au delà vers les confins de la métropole (de manière radiale) et de renforcer les connexions transversales afin de créer le réseau le plus robuste possible. En effet, certains corridors transversaux relient entre eux les structures radiales, constituant ainsi un véritable réseau.

Constituer des corridors robuste sur le plan écologique demande la prise en compte de nombreux paramètres. Une zone de connexion écologique vise à relier différentes zones naturelles. Elle est souvent une succession de différentes zones relais et couloirs (avec une largeur minimum pour garantir une certaine efficacité). Chaque espèce a ses propres besoins. Le réseau est destiné tant au développement de la flore, que de la faune que mis à disposition d'utilisateurs. Les besoins de ces différents groupes sont parfois antinomiques. Ce qui constitue une liaison pour une espèce est une barrière ou même un piège pour une autre espèce.

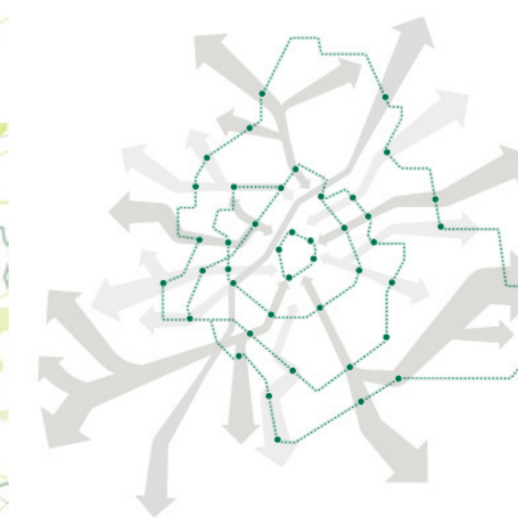
Les typologies offertes doivent être suffisamment variées pour permettre la migration de tous types d'organismes vers leur propre habitat.

Quelques spécificités peuvent être mises en avant :

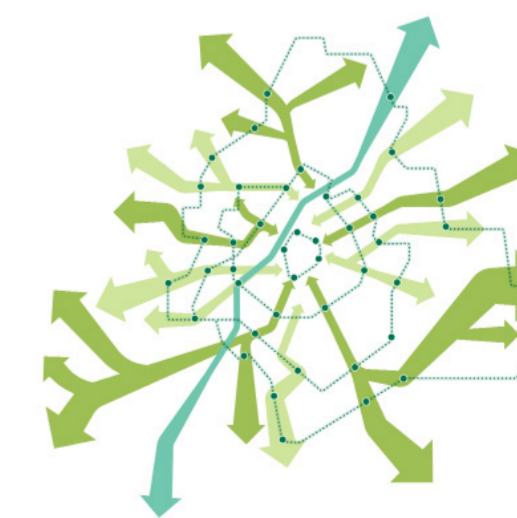
- × Les corridors sont constitués d'une succession de types de paysages différents, mais chaque corridor présente des particularités et défis qui lui sont propres.
- × Quatre structures concentriques d'importance relient ces corridors entre eux : la petite ceinture, la moyenne ceinture (tous deux encore à consolider dans leur qualité paysagère et services écosystémiques rendus), la promenade verte et le Groene Gordel. Ces anneaux permettent la constitution d'un réseau performant, mis à disposition des usagers de la métropole.
- × Tous les couloirs radiaux s'étendent au-delà du Ring 0. Il est à noter qu'après le réaménagement prévu dans le cadre de « Werken Aan de Ring », le R0 lui-même tendra lui-même à constituer une interconnexion écologique à travers tous les couloirs radiaux. A termes, avec les principes de replantation prévu, le Ring constituera, également un couloir de refroidissement en tant que tel.
- × Au delà de ces concentriques, certains couloirs, transversaux comme la vallée de la Woluwe par exemple permettent de relier les parties radiales entre elles.
- × Dans la présente vision, chaque couloir intègre également une dimension récréative, à destination des usagers de la métropole. Bien entendu, cette utilisation ne s'étend pas à l'ensemble du réseau ouvert, puisque la faune et la flore doivent pouvoir se développer en dehors de zones accessibles à l'être humain. La dimension récréative ne constitue qu'un des aspects de ce réseau.
- × Pour mémoire, de nombreuses initiatives de planification affectent ces différents corridors : Plan de politique spatiale Flandre, VSGB Vlaamse Rand, GDPO, Master Vision R0, Plan de politique spatiale Vlaams-Brabant...



Des corridors reliant le centre de la Métropole avec le grand Paysage

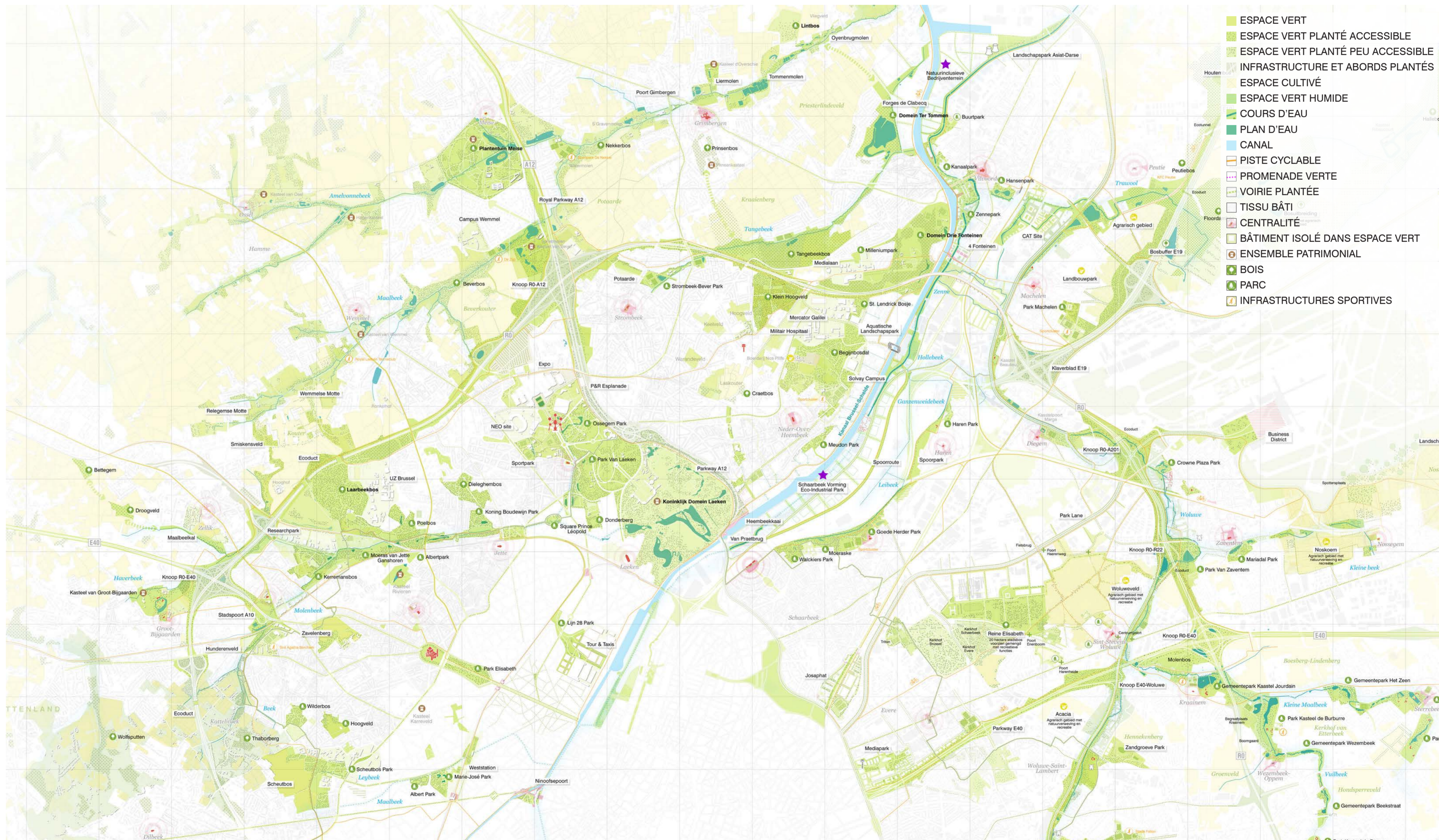


Des anneaux concentriques qui relient le tissu urbain avec le réseau des corridors



Un modèle de réseau d'espaces ouverts robustes à l'échelle de la Métropole

VUE D'ENSEMBLE DU RÉSEAU CONSTITUÉ NOORDRAND

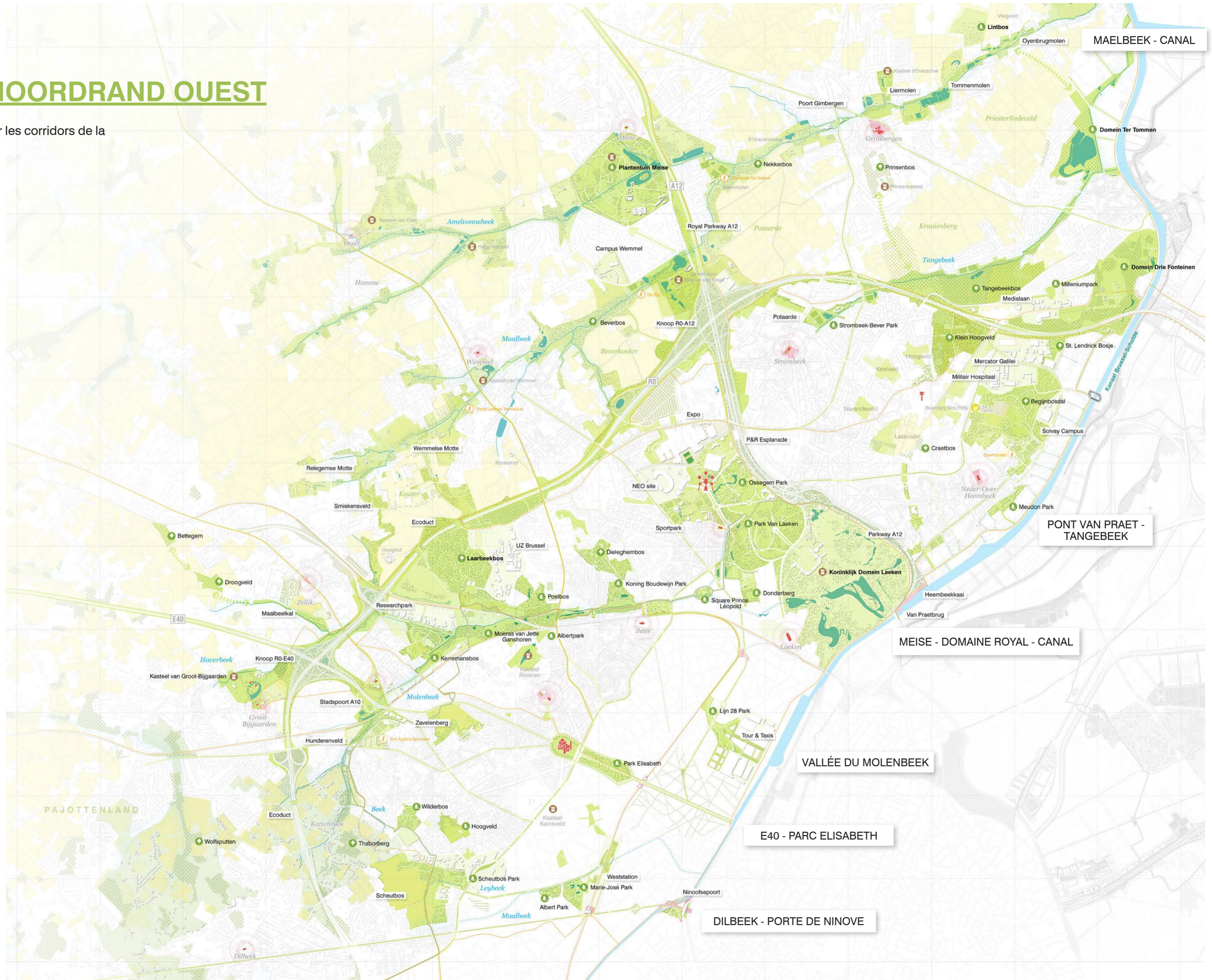


- ESPACE VERT
- ESPACE VERT PLANTÉ ACCESSIBLE
- ESPACE VERT PLANTÉ PEU ACCESSIBLE
- INFRASTRUCTURE ET ABORDS PLANTÉS
- ESPACE CULTIVÉ
- ESPACE VERT HUMIDE
- COURS D'EAU
- PLAN D'EAU
- CANAL
- PISTE CYCLABLE
- PROMENADE VERTE
- VOIRIE PLANTÉE
- TISSU BÂTI
- CENTRALITÉ
- BÂTIMENT ISOLÉ DANS ESPACE VERT
- ENSEMBLE PATRIMONIAL
- BOIS
- PARC
- INFRASTRUCTURES SPORTIVES

CORRIDORS NOORDRAND OUEST

La présente section se penche sur les corridors de la partie est du Noorrand.

- Elle couvre les corridors :
- × Dilbeek - Porte de Ninove
 - × E40 - Parc Elisabeth
 - × Vallée du Molenbeek
 - × Domaine Royal - Meise
 - × Pont Van Praet - Tangebeek
 - × Maelbeek - Canal



Corridor Dilbeek - Porte de Ninove

Le présent corridor s'étend depuis le paysage du Pajottenland à l'ouest, à travers les communes de Dilbeek, Sint-Agatha Berchem, Koekelberg et Molenbeek pour atteindre le canal à la porte de Ninove, en marge du Pentagone. Il comprend les grandes étendues constituées par Wolfspuiten, Kattebroek, d'où provient le Molenbeek et Scheutbos, où se trouve la source du Maalbeek.

La partie ouest de ce couloir présente encore de nombreux espaces ouverts. Plusieurs cours d'eau peuvent être améliorés écologiquement en remettant davantage l'eau à ciel ouvert, mais également en intégrant des zones d'infiltration locale. Cette stratégie de ré-humidification a lieu selon une logique paysagère au creux des vallées. Des possibilités de renforcement des strates boisées y sont intéressantes également en doublement de cette logique, mais pas seulement : le maintien de zones humides ouvertes (marécage, prairies humides) est précieux. Par ailleurs, des stratégies de reboisement sont également intéressantes dans des zones plus sèches. L'agriculture agro-écologique en direction du Pajottenland offre de multiples potentiels pour l'approvisionnement alimentaire urbain et signifie également que les éléments paysagers renforcent l'effet de corridor.

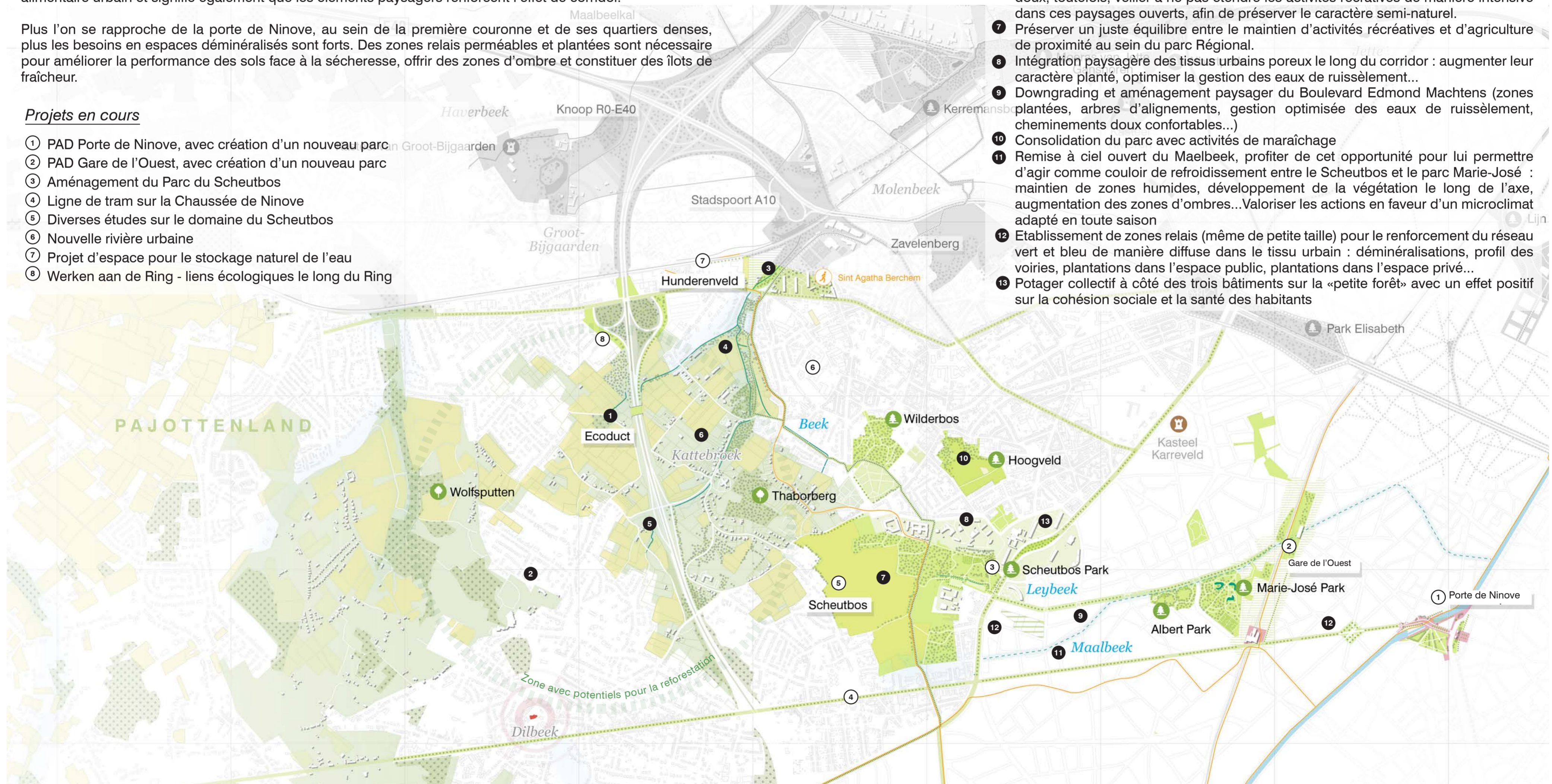
Plus l'on se rapproche de la porte de Ninove, au sein de la première couronne et de ses quartiers denses, plus les besoins en espaces déminéralisés sont forts. Des zones relais perméables et plantées sont nécessaires pour améliorer la performance des sols face à la sécheresse, offrir des zones d'ombre et constituer des îlots de fraîcheur.

Projets en cours

- ① PAD Porte de Ninove, avec création d'un nouveau parc
- ② PAD Gare de l'Ouest, avec création d'un nouveau parc
- ③ Aménagement du Parc du Scheutbos
- ④ Ligne de tram sur la Chaussée de Ninove
- ⑤ Diverses études sur le domaine du Scheutbos
- ⑥ Nouvelle rivière urbaine
- ⑦ Projet d'espace pour le stockage naturel de l'eau
- ⑧ Werken aan de Ring - liens écologiques le long du Ring

Initiatives porteuses

- ① Création d'un écoduct pour établir le lien entre Kattebroek et le Wolfspuiten
- ② Renforcement des connexions écologiques à travers les espaces ouverts vers le grand paysage
- ③ Élargissement de la connexion écologique le long du Molenbeek, maintien du caractère humide le long de cet axe
- ④ Réouverture de la rivière du Molenbeek à ciel ouvert, développement de stratégies pour une gestion plus performante des eaux de ruissellement dans la vallée (zones d'infiltration, zones de rétention, zones tampon...)
- ⑤ Fermeture de la sortie N°12 sur le Ring - opportunité à évaluer pour la création d'un écoduct
- ⑥ Renfort du caractère écologique et agraire du Kattebroek. Optimisation de la gestion de l'eau dans cette zone. Renforcer l'accès au Thaborberg pour les cheminements doux, toutefois, veiller à ne pas étendre les activités récréatives de manière intensive dans ces paysages ouverts, afin de préserver le caractère semi-naturel.
- ⑦ Préserver un juste équilibre entre le maintien d'activités récréatives et d'agriculture de proximité au sein du parc Régional.
- ⑧ Intégration paysagère des tissus urbains poreux le long du corridor : augmenter leur caractère planté, optimiser la gestion des eaux de ruissellement...
- ⑨ Downgrading et aménagement paysager du Boulevard Edmond Machtens (zones plantées, arbres d'alignements, gestion optimisée des eaux de ruissellement, cheminements doux confortables...)
- ⑩ Consolidation du parc avec activités de maraîchage
- ⑪ Remise à ciel ouvert du Maelbeek, profiter de cet opportunité pour lui permettre d'agir comme couloir de refroidissement entre le Scheutbos et le parc Marie-José : maintien de zones humides, développement de la végétation le long de l'axe, augmentation des zones d'ombres... Valoriser les actions en faveur d'un microclimat adapté en toute saison
- ⑫ Etablissement de zones relais (même de petite taille) pour le renforcement du réseau vert et bleu de manière diffuse dans le tissu urbain : déminéralisations, profil des voiries, plantations dans l'espace public, plantations dans l'espace privé...
- ⑬ Potager collectif à côté des trois bâtiments sur la «petite forêt» avec un effet positif sur la cohésion sociale et la santé des habitants



Corridor E40 - Parc Elisabeth

De Pajottenland et Dilbeek, ce couloir passe par Sint-Agatha-Berchem et Ganshoren jusqu'à Koekelberg, où il traverse le Parc Elisabeth jusqu'au canal. Le Molenbeek croise ce corridor, constituant ainsi une structure importante pour la connexion de l'axe vers les autres parties du réseau. Dans la situation actuelle il constitue pourtant un goulot d'étranglement typique des eaux souterraines difficiles à remettre à ciel ouvert, alors même que la stratégie de rétention devrait être mieux élaborée en amont pour réduire les inondations en aval.

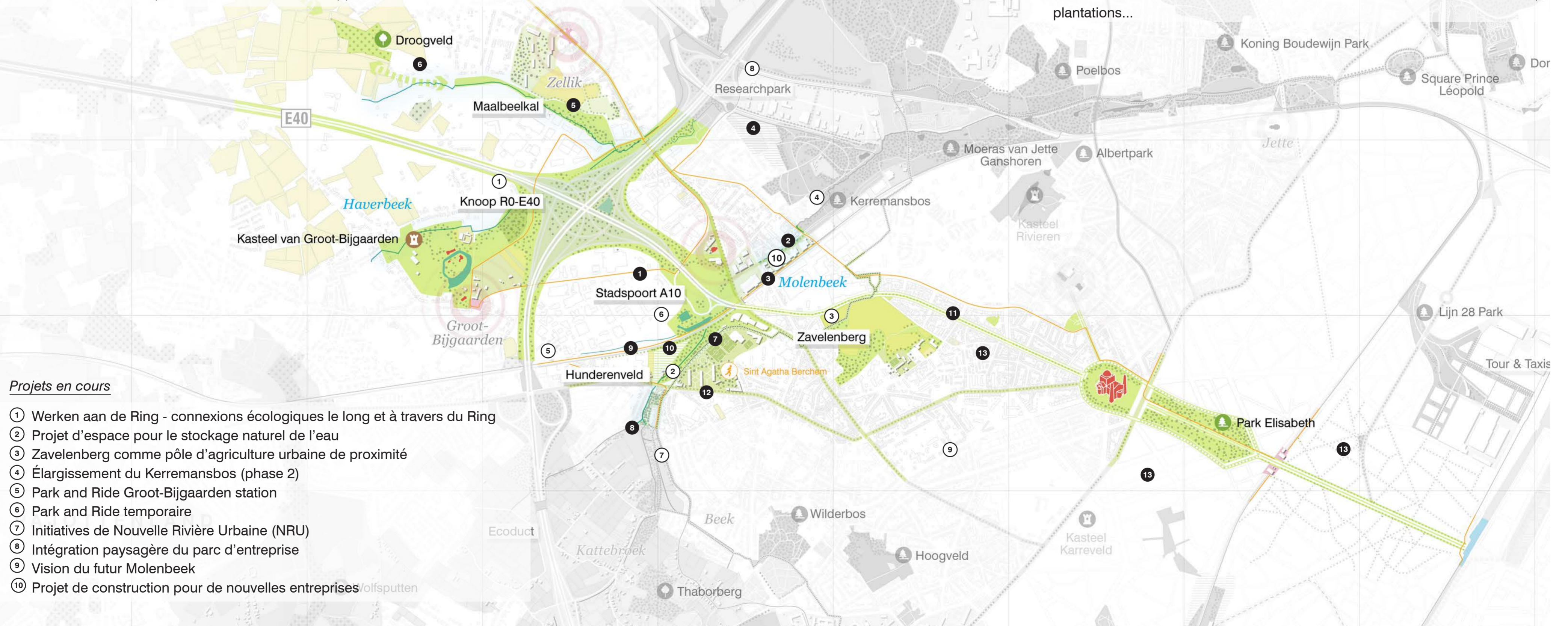
L'entrée ouest de la Région de Bruxelles-Capitale, actuellement très pénalisée par son caractère infrastructurel peut devenir une porte de ville qualitative où se côtoient différentes formes de paysage : agriculture, zones humides naturelles et aménagements urbains au sein d'un réseau d'infrastructures optimisé. Le Zavelenberg constitue un pôle d'importance dans la trame des espaces ouverts : son rôle (comme recherché par le projet de valorisation mené par Bruxelles Environnement) devrait être de participer à nourrir les quartiers environnants (dans le cadre d'une stratégie alimentaire à l'échelle de la Métropole) et à rassembler les riverains autour d'activités conviviales: manger (sain et local) et être dans la nature...

Au sein des quartiers denses, chaque espace ouvert doit être mis à profit pour le développement de la dimension naturelle et une gestion optimisée des eaux afin de tendre vers une mise en continuité des éléments de nature et optimiser les conditions microclimatiques au sein des tissus (plus de végétation, plus d'ombre en été, maintien de l'humidité durant la saison chaude...).

La dernière partie du corridor est constituée par le lien très fin de l'avenue Charles Quint et du boulevard Léopold. Son aménagement doit être qualitatif pour assurer la performance le long de ce lien, en y intégrant la présence de zones plantées de manière structurante. Le parc Elisabeth constitue un espace relais à mettre en connexion avec chaque (micro-)opportunité au sein de ce tissu dense. Celles-ci sont très rares, mais devraient s'intégrer au sein de la trame des espaces ouverts à la moindre opportunité.

Initiatives porteuses

- 1 Porte d'entrée de ville A10-Molenbeek
- 2 Connexions vertes le long des rues de la Technologie et Jan Tiebout et abords du chemin de fer
- 3 À long terme : ouverture à ciel ouvert du Molenbeek et intégration paysagère des bâtiments
- 4 Élargissement du Kerremansbos pour établir le lien vers Zellik
- 5 Parc paysager Maalbeekdal en lien avec l'aménagement des bords sud de Zellik
- 6 Liens écologiques vers Droogveld et Bettigem
- 7 Intégration du campus sportif dans la vallée du Molenbeek. Déclassement et Revalorisation de l' Avenue du Hunderenveld
- 8 Réouverture de la rivière du Molenbeek
- 9 Corridor vert le long du chemin de fer
- 10 Élargissement de la connexion écologique le long du Molenbeek (dont une partie à l'étude)
- 11 Aménagement paysager et baisse de statut de l'Avenue Charles-Quint
- 12 Renforcement de l'offre récréatives (plaines de jeux dans les lieux semi-publics)
- 13 Etablissement de zones relais (même de petite taille) pour le renforcement du réseau vert et bleu de manière diffuse dans le tissu : déminéralisations, plantations...



Projets en cours

- 1 Werken aan de Ring - connexions écologiques le long et à travers du Ring
- 2 Projet d'espace pour le stockage naturel de l'eau
- 3 Zavelenberg comme pôle d'agriculture urbaine de proximité
- 4 Élargissement du Kerremansbos (phase 2)
- 5 Park and Ride Groot-Bijgaarden station
- 6 Park and Ride temporaire
- 7 Initiatives de Nouvelle Rivière Urbaine (NRU)
- 8 Intégration paysagère du parc d'entreprise
- 9 Vision du futur Molenbeek
- 10 Projet de construction pour de nouvelles entreprises

Corridor Vallée du Molenbeek

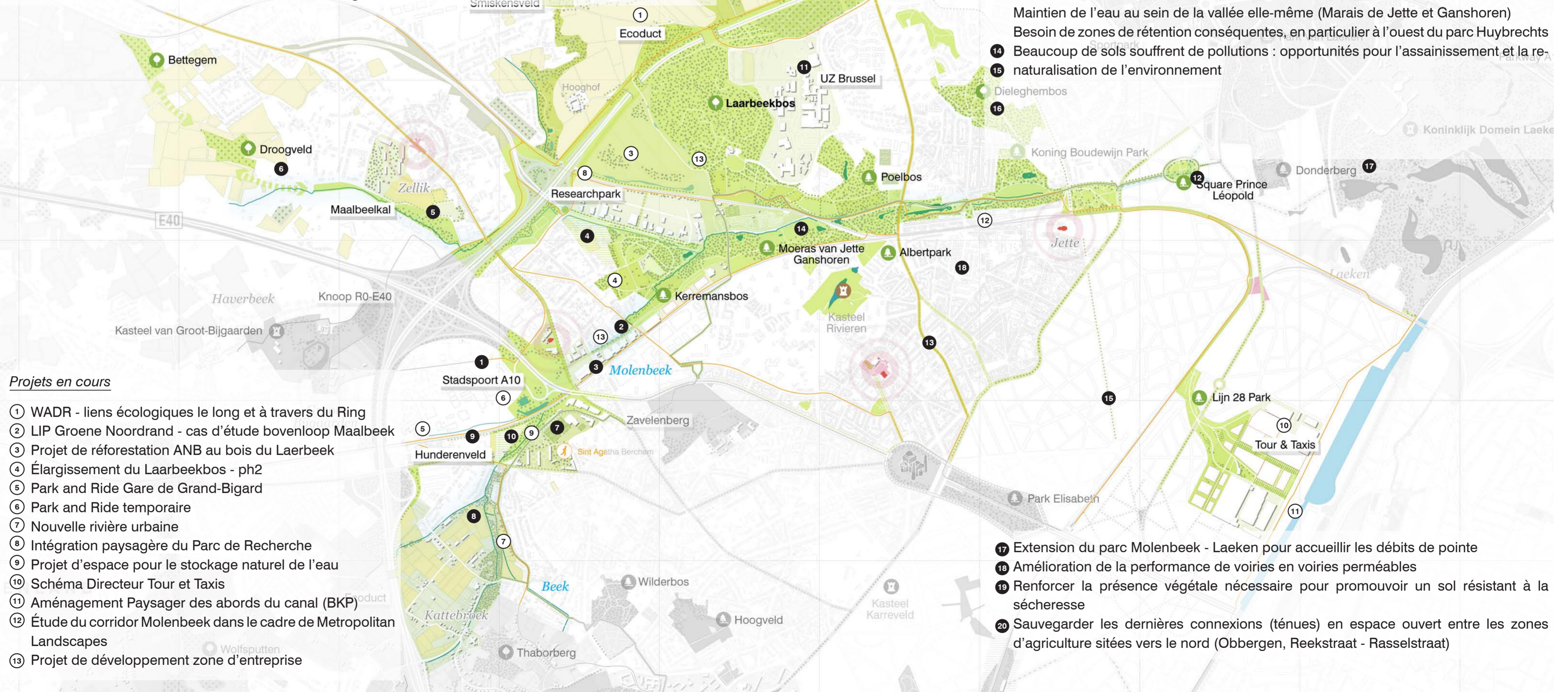
Ce couloir suit le cours du Molenbeek et commence autour de sa source à Kattebroek. Le Molenbeek est canalisé jusqu'à Ganshoren, où le Maalbeek rejoint le Molenbeek et continue en surface à travers le (très qualitatif) marais de Ganshoren.

Cette succession de espaces verts linéaires est une illustration intéressante de la performance acquise grâce à la mise en réseau (tant sur le plan environnemental que récréatif). Ce geste gagnerait à être prolongé à l'amont jusqu'à Hunderenveld, mais également à l'aval jusqu'au domaine Royal.

Si cet axe se prolonger vers l'enfilade des parcs et le domaine Royal (voir corridor Meise-Royzel), un lien tenu est également à renforcer, à travers les quartiers dense, jusqu'à Tours et Taxis. Notons toutefois que des efforts d'aménagement ont permis de faire de la L28 une véritable connexion qualitative pour les modes actifs et un axe récréatif privilégié vers l'espace de parc de Tours et Taxis. Cet aménagement constitue une nette plus-value pour les quartiers environnants. Ce genre d'actions constituent cependant parfois également une menace pour la biodiversité en place (lieux non accessibles initialement).

Une nécessité consiste à la préservation des zones humides le long du cours d'eau. Actuellement, le ruisseau coule en grande partie sous terre, ne laissant que peu d'accès à l'eau. Peu de zones de drainage et d'infiltration sont maintenues en vue de favoriser des moyens alternatifs d'évacuation. La prolongation du Molenbeek à ciel ouvert jusqu'au parc de Laeken, pourrait être établie afin d'y collecter les débits de pointe.

Après le parc Roi Baudouin, le Molenbeek redevient souterrain en direction du canal. Un peu plus loin, une branche déconnectée du Molenbeek alimente les étangs du Château de Laeken.



Initiatives porteuses

- 1 Porte d'entrée de ville A10-Molenbeek
- 2 Connexions vertes le long de la Technologiestraat, Jan Tieboutstraat et bords du chemin de fer
- 3 À long terme: ouverture à ciel ouvert du Molenbeek et intégration paysagère des bâtiments
- 4 Élargissement du Kerremansbos pour faire le lien vers Zellik
Parc paysager Maalbeekdal en lien avec l'aménagement des bords sud de Zellik
- 5 Liens écologiques vers Droogveld et Bettegem
Intégration du campus sportif dans la vallée du Molenbeek en déclassant l'Av. du
- 6 Hunderenveld
- 7 Réouverture de la rivière du Molenbeek
Corridor vert le long du chemin de fer
- 8 Élargissement de la connexion écologique le long du Molenbeek
- 9 Intégration paysagère du campus hospitalier
- 10 Ouverture progressive à ciel ouvert du Molenbeek
- 11 Aménagement paysager des chaussées d'entrée de ville : diminution des effets
- 12 barrières, aménagement de traversées, travail sur le profil des voiries, répartition entre
- 13 les différents modes, place pour la nature, intégration en continuité aux réseaux verts et bleus...
- Maintien de l'eau au sein de la vallée elle-même (Marais de Jette et Ganshoren)
- Besoin de zones de rétention conséquentes, en particulier à l'ouest du parc Huybrechts
- 14 Beaucoup de sols souffrent de pollutions : opportunités pour l'assainissement et la re-
- 15 naturalisation de l'environnement

Projets en cours

- 1 WADR - liens écologiques le long et à travers du Ring
- 2 LIP Groene Noordrand - cas d'étude bovenloop Maalbeek
- 3 Projet de reforestation ANB au bois du Laerbeek
- 4 Élargissement du Laarbeekbos - ph2
- 5 Park and Ride Gare de Grand-Bigard
- 6 Park and Ride temporaire
- 7 Nouvelle rivière urbaine
- 8 Intégration paysagère du Parc de Recherche
- 9 Projet d'espace pour le stockage naturel de l'eau
- 10 Schéma Directeur Tour et Taxis
- 11 Aménagement Paysager des abords du canal (BKP)
- 12 Étude du corridor Molenbeek dans le cadre de Metropolitan Landscapes
- 13 Projet de développement zone d'entreprise

- 17 Extension du parc Molenbeek - Laeken pour accueillir les débits de pointe
- 18 Amélioration de la performance de voiries en voiries perméables
- 19 Renforcer la présence végétale nécessaire pour promouvoir un sol résistant à la sécheresse
- 20 Sauvegarder les dernières connexions (ténues) en espace ouvert entre les zones d'agriculture situées vers le nord (Obbergen, Reekstraat - Rasselstraat)

Corridor Domaine Royal - Meise

Depuis les communes de Wemmel et Merchtem à la topographie vallonnée, ce couloir traverse la vallée du Maalbeek, passe le Jardin botanique de Meise, croise le Ring avant de pénétrer au sein de la Région. Il y traverse le Plateau du Heysel, puis la chaîne de parcs de Laeken pour aboutir sur une grande zone verte inaccessible à la majorité d'entre nous : le Domaine Royal de Laeken. Le corridor est sévèrement coupé par les axes d'infrastructure (A12 - R0).

Un des enjeux pour ce corridor consiste à établir une vraie connexion entre les grandes figures métropolitaines que forment le Jardin Botanique de Meise et le Plateau du Heysel. Les deux figures ont effet un rôle complémentaire à jouer (notamment au plan récréatif, en tant que grands pôles attracteurs). Elles peuvent se renforcer mutuellement, grâce à leur remise en réseau.

L'imposante infrastructure autoroutière qui s'étend depuis le pont Van Praet jusqu'à l'A12 fait l'objet d'un projet de réaménagement : l'ambition est d'y créer un boulevard urbain. La jonction avec le Ring y sera conçue de la manière la plus écologique possible.

Ce corridor pourra être encore renforcé au nord du ring grâce à l'optimisation du fonctionnement des espaces agricoles de part et d'autre de l'A12. Ces chambres, qui sont entourées par les vallées naturelles et les grandes infrastructures autoroutières, offrent de belles opportunités de renforcement écologique. L'agriculture agro-écologique peut y être renforcée en réponse aux ambitions de développement d'une agriculture durable, de proximité.

Un solide réseau d'espaces ouverts peut être créé en intégrant ces chambres aux plans du Strategische Projecten Groene Noordrand et mis en œuvre à travers le futur LIP Groene Noordrand (en collaboration avec l'Agence flamande Landmaatschappij).

Projets en cours

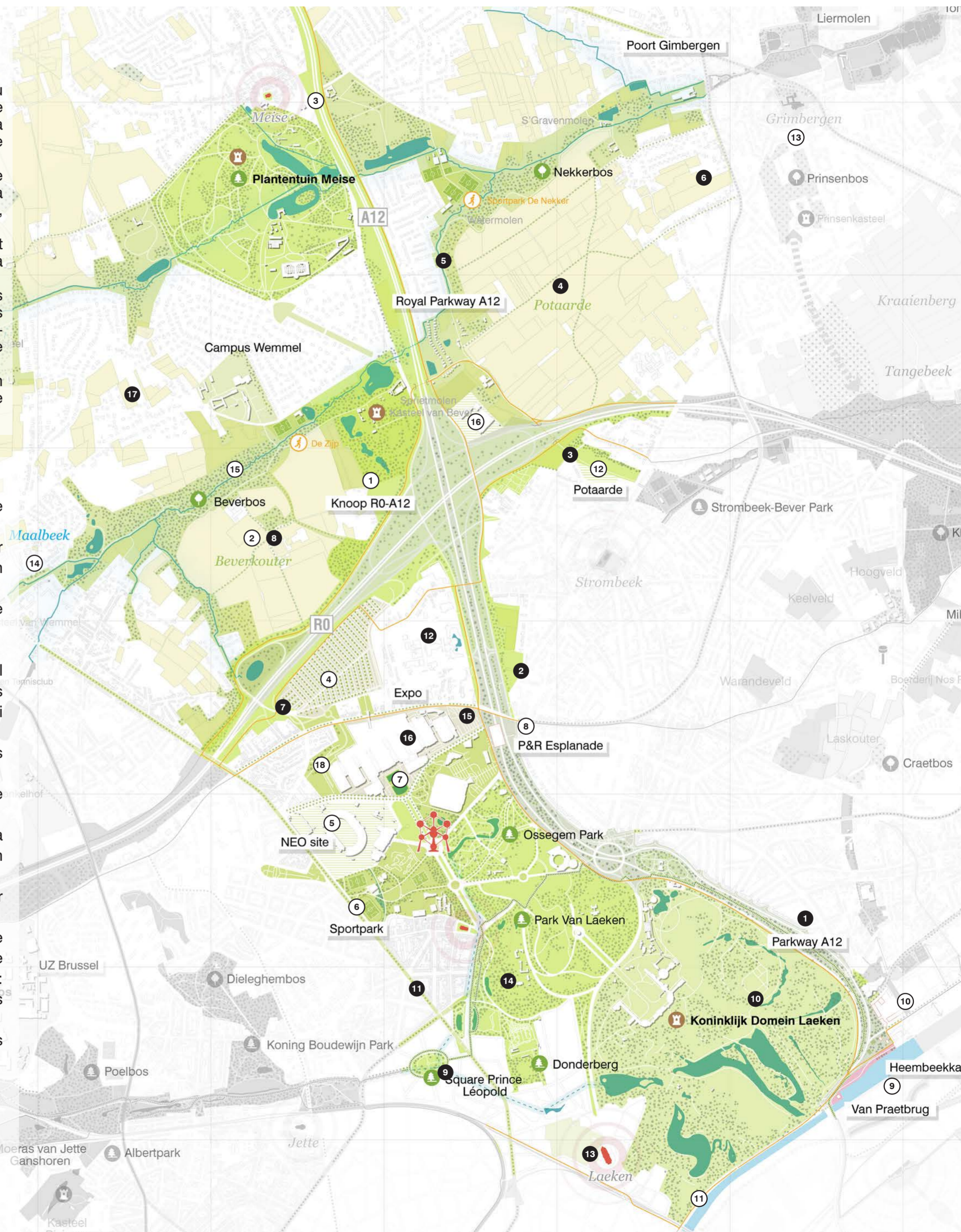
- 1 WADR - liens écologiques le long et à travers du Ring
- 2 LIP Groene Noordrand - cas Bever et Potaarde kouters
- 3 Brabantnet - Nouvelle ligne de Tram Willebroek-Bruxelles
- 4 Parking C - étude de programmation du site
- 5 Masterplan site NEO
- 6 Parc sportif
- 7 PAD Heizel
- 8 Réaménagement de l'A12 en boulevard urbain,
- 9 verdurisation, intégration de pistes cyclables...
- 10 Masterplan Bruxelles Royal Yacht Club (BRYC)
- 11 Zone d'intérêt régional 4 - Van Praet (ZIR-4)
- 12 Aménagement Paysager des abords du canal (BKP)
- 13 RUP Potaarde - accord 2/3 pour des espaces ouverts
- 14 GRSP Grimbergen
- 15 Projet d'aménagement du Territoire - Maalbeek (LIP)
- 16 Plan de mise en oeuvre spatiale Douwe Egberts (RUP)
- 17 Projet de réaménagement d'une liaison verte

Initiatives porteuses

- 1 Optimisation des infrastructures pour la création d'un parkway le long de la A12 : viser une réelles performance des infrastructures
- 2 Aménagement des abords de la A12 dans un parc linéaire qualitatif et une connexion directe pour modes actifs, en cohérence avec le projet d'en faire un boulevard urbain performant. Assurer la continuité écologique entre les deux pôles écologiques et touristiques constitués par le Jardin Botanique de Meise et le Plateau du Heysel
Lien écologique entre la source du Tangebeek et le Potaardekouter
- 3 Vision intégrale du Potaardekouter et son lien avec le grand paysage et Bruxelles
- 4 Renfort du rôle écologique des abords du Potaardekouter le long du Maalbeek

- 5 Définition des abords de Grimbergen vers le Potaardekouter
- 6 Lien écologique entre le Parking C et le Beverkouter - porte d'accès au grand paysage depuis la Région
- 7 Bruxelloise
Vision intégrale du Beverkouter et son lien avec le grand paysage et Bruxelles
- 8 Ouverture progressive à ciel ouvert du Molenbeek
Optimiser la gestion écologique du Domaine Royal
- 9 Aménagement paysager des axes structurants du quartier : Av. Houba de Strooper, mais aussi Rommelaere, De Greef,
- 10 Aménagement paysager du campus d'entreprises et son intégration dans le corridor vert
Intégration paysagère des abords de l'église de Notre-Dame de Laeken
- 11 Renforcement du rôle du Parc de Laeken dans la stratégie de gestion des eaux pluviales (temporisation des eaux au sein du parc)
- 12 Parking Téléexpo, opportunité de requalification pour assurer la continuité du maillage vert
Prolongation possible de la continuité écologique par un travail d'optimisation sur le bloc monolithique constitué par la succession des différents Palais : valorisation des espaces interstitiels, travail sur les façades, les toitures...
- 13 Mise en réseau des poches d'espaces verts existantes

17



Corridor Pont Van Praet - Tangebeek

Ce couloir traverse Neder-Over-Heembeek et remonte au nord vers Grimbergen et ses paysages ouverts. Il est situé sur le flanc Ouest du canal et de la Vallée de la Senne. La frange qui longe le canal, est constituée par la zone industrielle. Celle-ci forme une forte barrière entre le canal et le tissu urbain résidentiel.

Plus en amont, le versant compte une multitude de sources plus ou moins oubliées aujourd'hui. Elles naissent au sein de petits espaces verts ou boisés, parfois résiduels.

Sur le plateau, s'étendent différentes petites poches agricoles, insérées dans le tissu résidentiel. Ces poches sont cultivées selon les méthodes agricoles conventionnelles.

La zone considérée établit quelques connexions fragiles depuis le canal vers les plateaux. Elle établit également des liens écologiques avec le domaine Royal de Laeken (d'une grande valeur sur le plan écologique).

Le renforcement de la structure des espaces ouverts au sein de cette zone consiste à améliorer les connexions entre les espaces ouverts, de façon à relier les poches existantes, pour y en former un réseau continu. De multiples possibilités de forestation sont à l'étude, à articuler avec la volonté d'optimiser les potentiels d'agro-écologie. Pour répondre à l'ambition de nourrir Bruxelles le plus localement possible d'ici 2030, il est opportun de saisir les opportunités que ces poches agricoles ouvertes offrent. La Ferme Nos Pilijs, présente au cœur du périmètre, est un exemple de la convergence entre agriculture, écologie, alimentation locale, éducation et dimension sociale. De telles initiatives gagneraient à pouvoir être renforcées et étendues.

Des nuisances liées à l'érosion des sols sont observées sur les zones cultivées. Retenir l'eau dans les champs autour de Koningslo, permettra d'éviter que ces terres agricoles ne s'assèchent. Une stratégie de gestion dynamique du niveau d'eau (rétention de l'eau) est à mettre en place pour optimiser ce fonctionnement. L'évolution des modes de cultures actuels vers une forme d'agriculture agro-écologique est également une amélioration en ce sens : avec la présence de petits éléments paysagers, elle agit dans le respect du sol, réduisant ainsi les problèmes d'érosion.

Le Tangebeek forme une structure continue depuis Strombeek jusqu'au Domaine Ter Tommen. Le réseau vert s'y développe tout au long de cette structure bleue. Parallèlement, le domaine des Trois Fontaines s'étend depuis le Klein Hoogveld, le long du Ring, jusqu'au canal. Ces deux structures constituent des connexions transversales d'envergure entre la vallée et le plateau.

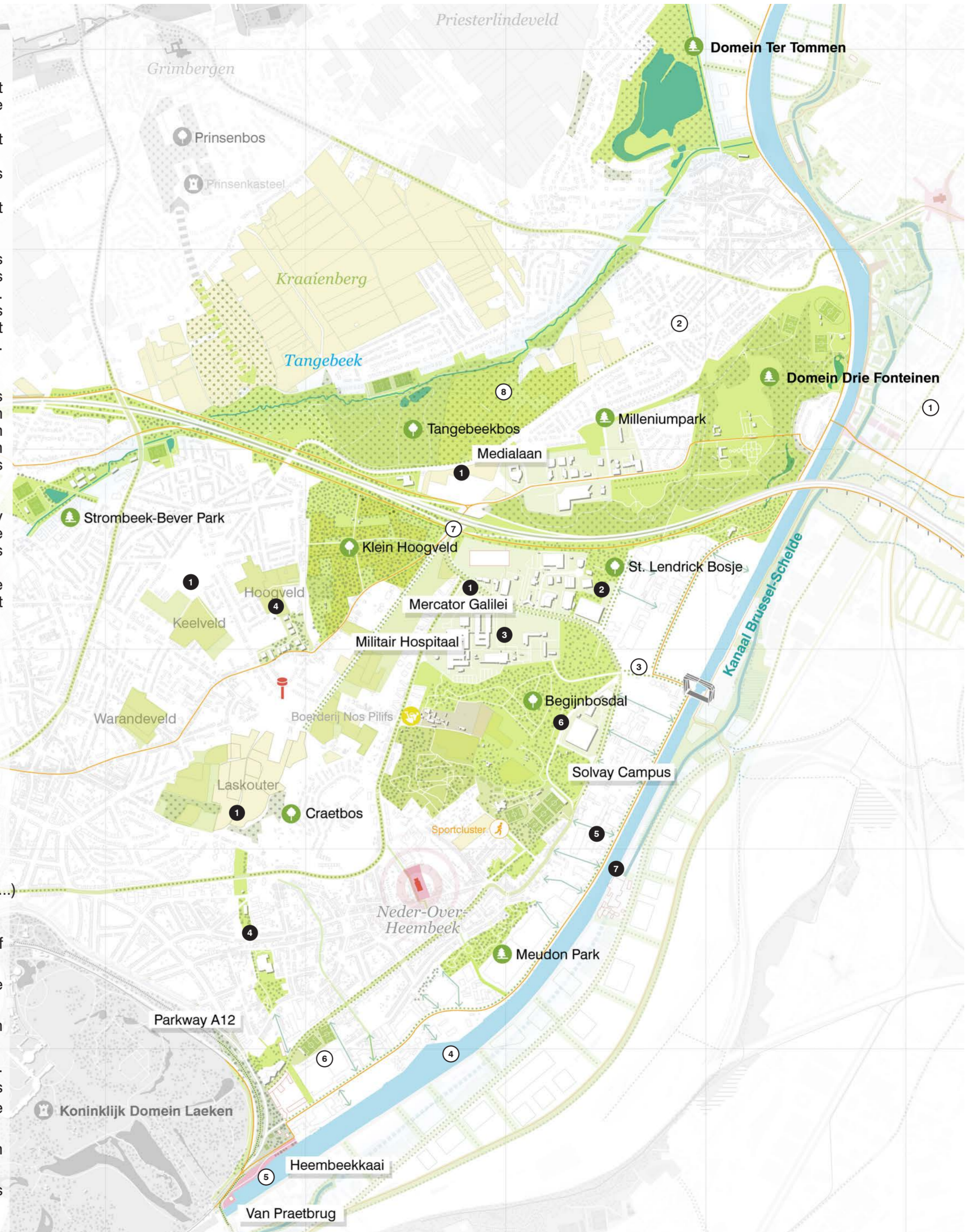
Bien évidemment, comme ailleurs tout autour de la Région, le passage du Ring doit évoluer d'un statut de barrière actuelle, vers l'établissement d'une connexion écologique, grâce à l'optimisation de son aménagement et de ses abords.

Projets en cours

- ① GRSP Vilvoorde
- ② Projet stratégique Groene Noordrand
- ③ Zoning Mercator Galilei (chantier de Top Noordrand)
- ④ BKP : Plan de Qualité Paysagère pour le canal
- ⑤ BRYC : reconfiguration de Port de plaisance de Bruxelles
- ⑥ Masterplan ZIR 4 : redéveloppement de la Zone d'Intérêt Régional
- ⑦ Elargissement du Ring
- ⑧ De Basilique à Basilique : itinéraire de promenade (Tangebeekbos - Domaine 3 Fontaines - Klein Hoogveld ...)

Initiatives porteuses

- ① Réseau d'espaces ouverts maximisant les possibilités de reforestation et de création d'un paysage productif / alimentaire
- ② Source Sint-Lendriks : aménager les infrastructures nécessaires pour que la forêt ne soit pas utilisée comme toilette publique...
- ③ Elaborer un plan directeur pour l'hôpital militaire. Revaloriser ses abords pour qu'ils puissent prolonger un rôle stratégique dans la prolongation des couloirs écologiques.
- ④ Préserver l'espace ouvert en ciblant les possibilités de densification dans les zones d'expansion résidentielle. Reconnecter le flanc de la vallée avec le fond de la vallée, en travaillant les connexions transversales vers le canal. Retrouver la connexion vers ce couloir écologique d'envergure (qui forme aujourd'hui surtout une barrière écologique). Valoriser son potentiel de refroidissement pour le nord-ouest de Bruxelles. Etudier les sources sur le flanc de la vallée, valoriser cette eau localement pour l'agriculture locale et l'irrigation au sein de la zone.
- ⑤ Requalifier le canal, tant dans l'aménagement actuel de cette infrastructure, que dans la configuration des voiries qui le longent.

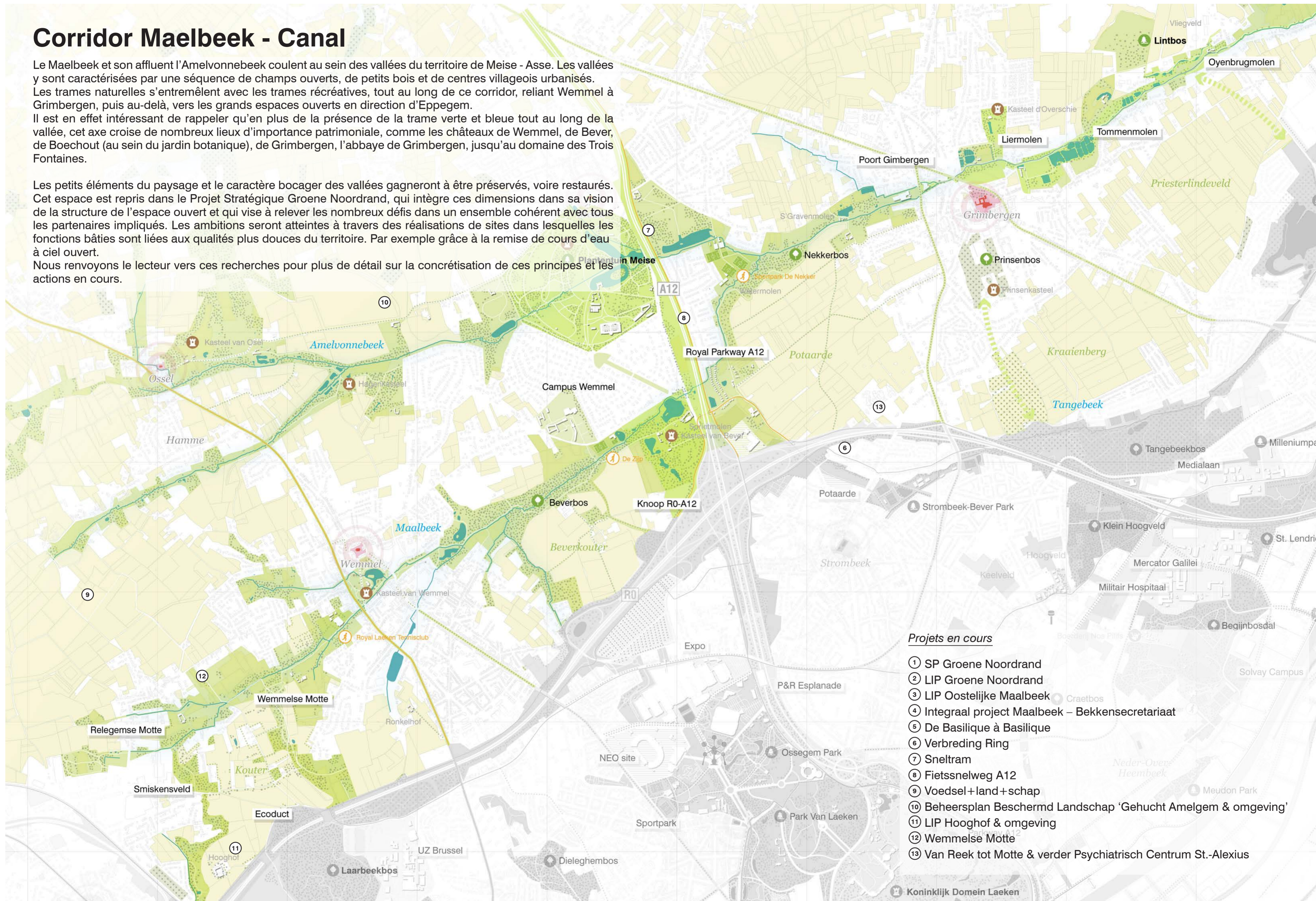


Corridor Maelbeek - Canal

Le Maelbeek et son affluent l'Amelvonnebeek coulent au sein des vallées du territoire de Meise - Asse. Les vallées y sont caractérisées par une séquence de champs ouverts, de petits bois et de centres villageois urbanisés. Les trames naturelles s'entremêlent avec les trames récréatives, tout au long de ce corridor, reliant Wemmel à Grimbergen, puis au-delà, vers les grands espaces ouverts en direction d'Eppegem. Il est en effet intéressant de rappeler qu'en plus de la présence de la trame verte et bleue tout au long de la vallée, cet axe croise de nombreux lieux d'importance patrimoniale, comme les châteaux de Wemmel, de Bever, de Boechout (au sein du jardin botanique), de Grimbergen, l'abbaye de Grimbergen, jusqu'au domaine des Trois Fontaines.

Les petits éléments du paysage et le caractère bocager des vallées gagneront à être préservés, voire restaurés. Cet espace est repris dans le Projet Stratégique Groene Noordrand, qui intègre ces dimensions dans sa vision de la structure de l'espace ouvert et qui vise à relever les nombreux défis dans un ensemble cohérent avec tous les partenaires impliqués. Les ambitions seront atteintes à travers des réalisations de sites dans lesquelles les fonctions bâties sont liées aux qualités plus douces du territoire. Par exemple grâce à la remise de cours d'eau à ciel ouvert.

Nous renvoyons le lecteur vers ces recherches pour plus de détail sur la concrétisation de ces principes et les actions en cours.



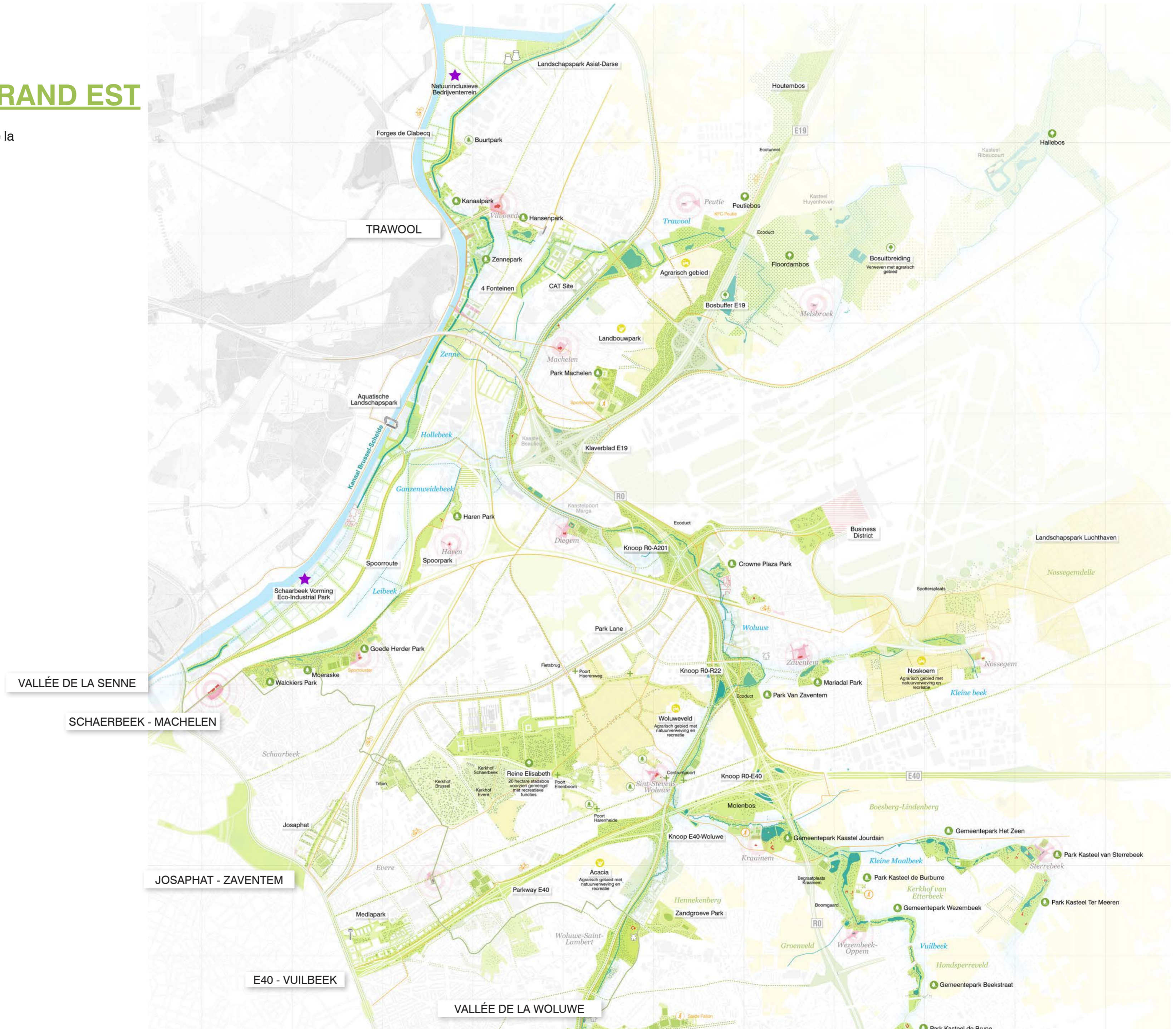
Projets en cours

- ① SP Groene Noordrand
- ② LIP Groene Noordrand
- ③ LIP Oostelijke Maalbeek
- ④ Integraal project Maalbeek – Bekkensecretariaat
- ⑤ De Basilique à Basilique
- ⑥ Verbreding Ring
- ⑦ Sneltram
- ⑧ Fietssnelweg A12
- ⑨ Voedsel+land+schap
- ⑩ Beheersplan Beschermd Landschap 'Gehucht Amelgem & omgeving'
- ⑪ LIP Hooghof & omgeving
- ⑫ Wemmelse Motte
- ⑬ Van Reek tot Motte & verder Psychiatrisch Centrum St.-Alexius

CORRIDORS NOORDRAND EST

La présente section se penche sur les corridors de la partie est du Noordrand.

- Elle couvre les corridors :
- × Vallée de la Senne
 - × Schaerbeek - Machelen
 - × Josaphat - Zaventem
 - × E40 - Vuilbeek
 - × Vallée de la Woluwe
 - × Trawool



Corridor Vallée de la Senne

Ce corridor est spécifiquement celui constitué par la vallée de la Senne, le long du Canal, de la zone industrielle et des chemins de fer qui la bordent. L'eau est coupée de son environnement par les axes de circulation et franges d'entreprises qui forment une barrière : les riverains n'ont plus aucun lien à cette composante géographique. De plus, la Senne y est encore en partie souterraine.

Il est à noter qu'une tendance à la reconversion durable d'anciens sites industriels est déjà en marche du côté de Vilvoorde : de nombreuses actions sont en cours via des projets de réaménagement qui verront le jour à plus ou moins long termes. Les initiatives visant à revaloriser la dimension naturelle de la vallée ne peuvent qu'être encouragés et poussés pour être porteurs d'une véritable performance supplémentaire. A cet égard, les futurs aménagements doivent viser le maintien des qualités en place, la reconnexion aux caractéristiques de « vallée » et la mise en continuité de ces actions pour établir des connexions au sein du réseau.

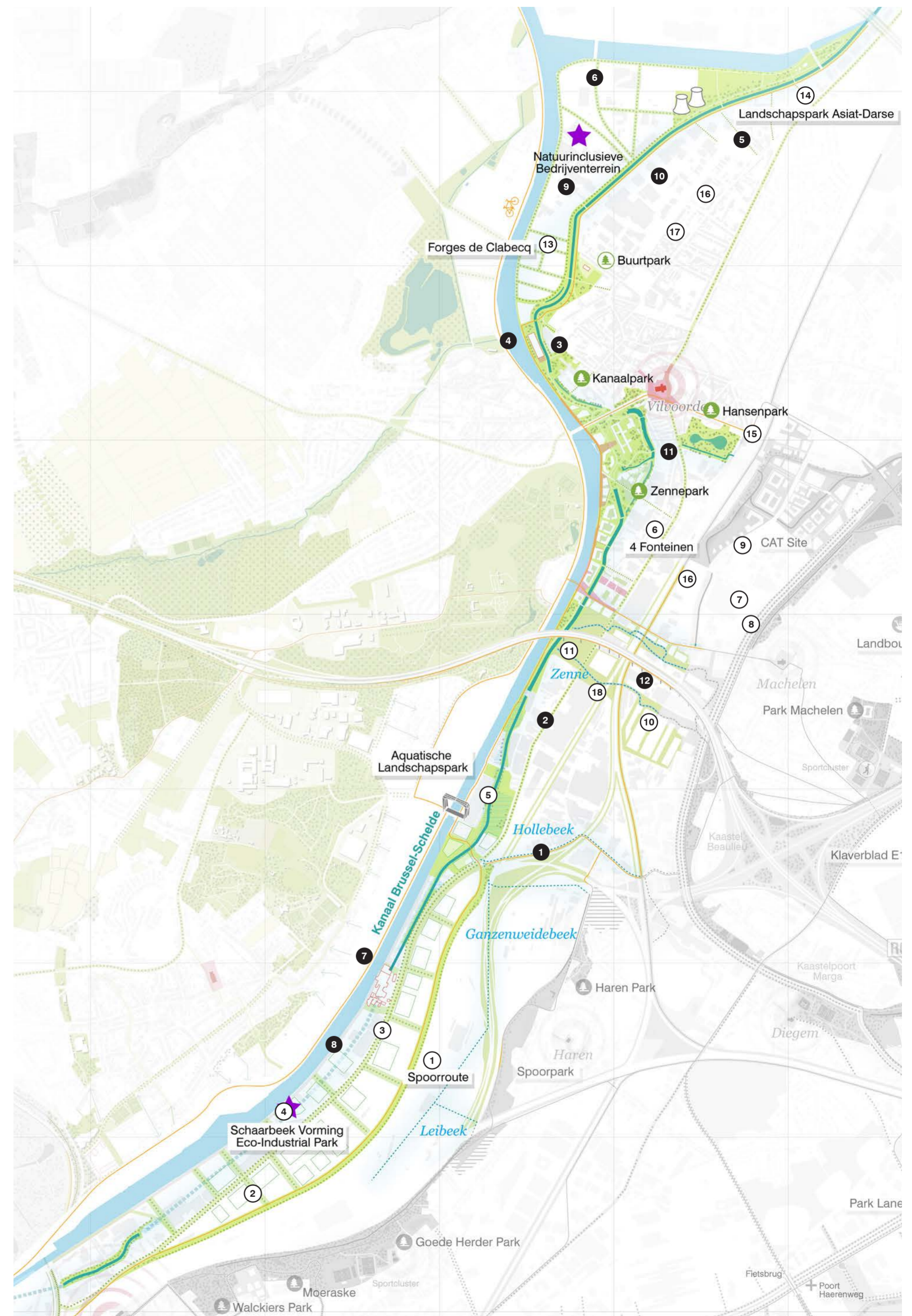
Plus en amont, les pistes de développement pour la zone Schaarbeek-Formation constituent une opportunité pour renforcer le potentiel écologique et récréatif. Bien évidemment, la configuration actuelle du site offre un biotope particulier (pour les espèces vivant sur les buissons, les bords de routes et les milieux rocheux chauds (lézard)). Son évolution à travers la valorisation de la friche doit viser un renforcement des services écosystémiques rendus. Les petits cours d'eau ne s'écoulent plus directement de leur chenal dans la Senne, mais s'entremêlent dans le réseau vert où l'eau dispose de l'espace et du temps pour s'infiltrer localement ou pour être évacuée lentement. De cette manière, ce couloir peut retrouver une dimension écologique qualitative valorisant la présence de l'eau et renforcer son rôle de couloir de refroidissement pour la capitale.

Projets en cours

- ① Voie ferrée
- ② Traversées vertes
- ③ Boulevard vert
- ④ Shéma Directeur Schaarbeek-Formation - Parc
- ⑤ Ecoindustriel
- ⑥ Parc paysager aquatique, le long de la Senne avec la volonté de remettre la Senne à ciel ouvert sur une portion de +/- 2km (BKP canal)
- ⑦ Zone de reconversion stratégique Vilvoorde-
- ⑧ Machelen : avec de nombreuses ambitions pour la requalification de la trame des espaces ouverts
- ⑨ Renaultfabriek
- ⑩ (Masterplan) Kerklaan
- ⑪ CAT-site
- ⑫ Broeksite
- ⑬ Buda +
- ⑭ Masterplan 4 Fontein
- ⑮ RUP Forges de Clabeq
- ⑯ RUP Asiat-Darse
- ⑰ Vision paysagère Vallée de la Senne
- ⑱ Vallée partagée - TOP Noordrand
- ⑲ GRSP Vilvoorde
- ⑳ Landinrichtingsplan (LIP) Trawool - Woluwe -
- ㉑ Floordambos : avec de nombreuses ambitions pour la requalification de la trame des espaces ouverts

Initiatives porteuses

- ① Etablir une connexion transversale entre Diegem et le canal le long de la Hollebeek
- ② Aller vers un traitement paysager de la Schaarbeeklei
- ③ Mise à ciel ouvert de la Senne et établissement de continuités vertes le long de son parcours (plusieurs tracés à l'étude)
- ④ Réconversion du site Parmentier et activation du front du canal pour une activité récréative
- ⑤ Renfort des connexions transversales vers la Senne au sein du tissu existant
- ⑥ Etablissement d'une continuité verte le long du canal et requalification du tissu industriel pour une meilleure intégration de la présence de la nature
- ⑦ Revalorisation du canal comme couloir vert-bleu, renforcement de son rôle écologique malgré le maintien de sa vocation fonctionnelle (traitement des bords, des abords, des traversées possibles pour la faune et la flore) - voir BKP
- ⑧ Rendre le canal accessible via l'espace public, afin de valoriser sa dimension récréative. Intégrer des lieux qui ponctuent le parcours, y maintenir des cheminements pour modes actifs
- ⑨ Intégration de la dimension naturelle performante au sein des parcs industriels («parc d'activités nature inclusive»)
- ⑩ Déminéralisation des (anciennes) zones industrielles environnantes
- ⑪ Ré-ouverture des petits cours d'eau, gestion stratégique des eaux de ruissèlement (zones tampons, zones de rétention...)Reconnexion à la Remise à ciel ouvert de la Woluwe, établissement d'un axe vert-bleu, au nord ou au sud du viaduc
- ⑫



Corridor Schaerbeek - Machelen

Ce couloir commence à la gare de Schaerbeek avec le Moeraske (d'une grande valeur écologique). Il traverse d'autres espaces verts présents sur Haren, Machelen, jusqu'à Peutie. Les espaces ouverts au sein de ce corridor sont en grande majorité constitués d'espaces résiduels le long des infrastructures : les voies ferrées d'abord, puis la E19. Entre les bords de Machelen et la E19 se trouve une zone de sports et d'agriculture d'échelle locale. La zone présente suffisamment d'espace disponible pour le renforcement d'une agriculture à plus grande échelle sur la Luchthavenlaan. À Machelen même, les axes verts traversent le tissu local.

La zone est caractérisée par de nombreux chaînons manquants entre des bribes de zones végétalisées. En ce sens de nombreuses actions y sont possibles et nécessaires pour son renforcement écologique. En particulier, le nœud R0-E19 constitue une barrière écologique majeure. De nombreuses opportunités se dégagent dans ce tissu en pleine mutation, par la reconversion ou requalification possible des sites d'entreprises et de leurs abords.

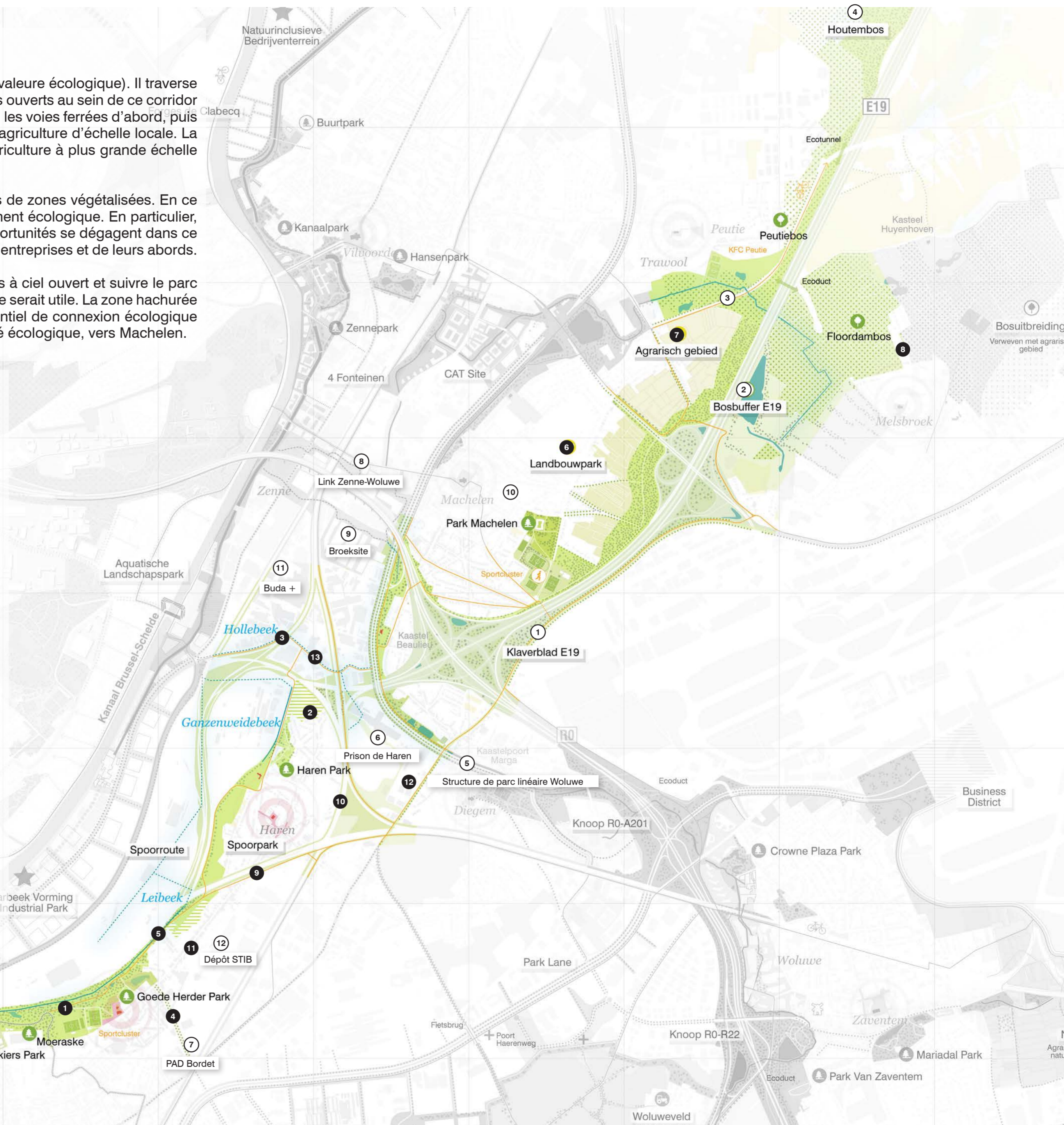
Le Leibeek, le Ganzeweidebeek et le Hollebeek devraient idéalement y être remis à ciel ouvert et suivre le parc ferroviaire linéaire. Là où ces cours d'eau convergent, un rejet différé dans la Senne serait utile. La zone hachurée représente une zone dont la destination est incertaine mais qui offre un fort potentiel de connexion écologique vers la future prison. Celle-ci compte une zone verte qui peut assurer la continuité écologique, vers Machelen.

Projets en cours

- ① Werken aan de Ring - liens écologiques le long et à travers du Ring
- ② Réforestation le long de la E19
- ③ Mise en valeur du ruisseau Trawool (LIP Trawool)
- ④ Élargissement de la zone boisée du Houtembos
- ⑤ Aménagement paysager des espaces ouverts le long de la vallée Woluwe
- ⑥ Nouvelle prison de Haren
- ⑦ PAD Bordet
- ⑧ Lien Woluwe-Zenne - plusieurs scénarios
- ⑨ Broeksite
- ⑩ Étude réseau espaces ouverts Machelen
- ⑪ Optimisation Buda +
- ⑫ Dépôt STIB

Initiatives porteuses

- ① Vision paysagère intégrale de la séquence de parcs le long du chemin de fer
- ② Maintien des connexions vertes à travers des sites en mutation
- ③ Connexion écologique et fonctionnelle transversale entre Diegem et le canal
- ④ Aménagement paysager de la Houtweg
- ⑤ Mise à ciel ouvert de la Leibeek, Ganzeweidebeek et Hollebeek
- ⑥ Réconversion de la zone agricole actuelle en zone d'agriculture de proximité
- ⑦ Maintien de la zone agricole actuelle et son intégration paysagère
- ⑧ Renfort du corridor boisé à travers la réforestation
- ⑨ Bermes du chemin de fer accessibles et agissant comme liens écologiques
- ⑩ Ceintures vertes entre les limites des villages et les infrastructures
- ⑪ Augmenter la performance des zones résiduelles
- ⑫ Valoriser les autoroutes cyclables comme couloirs récréatifs et écologiques
- ⑬ Relier la source du Keelbeek à un lit de rivière à ciel ouvert



Corridor Josaphat - Zaventem

Ce couloir relie le parc Josaphat à l'aéroport de Zaventem. Au départ du parc de Josaphat à Schaerbeek, il traverse les communes d'Evere, de Haren, Diegem, Woluwe-St Etienne et Zaventem. Il constitue une séquence très variée de différentes typologies d'espaces ouverts, depuis des zones urbaines denses aux abords du parc Josaphat, avec la présence de trois grands cimetières offrant une typologie très spécifique, avec l'ancien site de la Défense aujourd'hui en mutation, au travers des grands espaces agricoles constitués par le Woluweveld, mais également à sa jonction avec le Ring, où il croise la vallée de la Woluwe jusqu'à Zaventem, où se trouvent à la fois les grands espaces ouverts de l'aéroport et les petits pôles agricoles.

La grande quantité d'espaces stratégiquement situés qui deviendra disponible sur le site de la Défense est une occasion importante de marquer l'avenir de cette partie de Bruxelles. Les régions bruxelloise et flamande souhaitent ainsi combiner un développement urbain compact sur un site pouvant aller jusqu'à 400 m le long du boulevard Léopold III facilement accessible avec un grand couloir d'espaces ouverts au sud de celui-ci. La connexion avec le pôle multimodal de Bordet est essentielle.

Au départ du couloir, l'amorce avec le parc Josaphat constitue une zone riche au plan de la biodiversité et des usages offerts. Ce parc sera mis en continuité avec les espaces ouverts prévus au sein de la zone de développement urbain de Josaphat. Toutefois, la connexion de ce système est encore à établir vers le réseau d'espaces ouverts composés

par les structures existantes du site Triton et de la succession des cimetières. Ce maillon manquant devra être créé à travers le tissu urbain pour assurer le lien depuis le parc Josaphat au centre de Bruxelles jusqu'à l'extérieur de la métropole.

Les quick wins que permettront les travaux sur le Ring apportent une valeur ajoutée écologique et récréative, tout comme les plans de renouvellement de la jonction R0 - A201 : gestion performante des bermes, aménagement de passages pour les usagers faibles et écopassages pour la faune et flore locale...

A cette hauteur, la connexion au corridor écologique constitué par la Vallée de la Woluwe est très stratégique : elle permet d'établir une continuité entre le présent corridor, à travers toute la vallée, jusqu'à la forêt de Soignes. Cette articulation constitue dès lors un enjeu important.

(Voir également zoom Woluweveld en phase 3)

Projets en cours

- ① PAD Josaphat
- ② PAD Bordet
- ③ PAD - GRUP Défense
- ④ Vision pour la vallée de la Woluwe
- ⑤ Werken aan de Ring
- ⑥ LIP Woluweveld
- ⑦ LIP Noskoem
- ⑧ Park 7
- ⑨ Pegasus Park
- ⑩ Bessenveld

Initiatives porteuses

- ① Lien manquant : Josaphat - Triton
- ② Prolongation des zones cyclables à travers tout le corridor
- ③ Gestion différenciée des cimetières, renforcement des liens écologiques
- ④ Nouvelle zone urbanisée
- ⑤ Parc métropolitain
- ⑥ Requalification des abords des parc économiques
- ⑦ Requalification des bords de l'espace vert métropolitain
- ⑧ Connexion au réseau de la vallée de la Woluwe, jusqu'à la forêt de Soignes
- ⑨ Prolongation des liens jusqu'au réseau d'espaces ouverts de Zaventem
- ⑩ Transition du Woluweveld en chambre agricole locale / site d'agroécologie
- ⑪ Amélioration de la valeur écologique du Woluweveld
- ⑫ Connexion entre la promenade verte, le fiets-GEN de l'aéroport et le fiet-GEN de Louvain, à travers le parc
- ⑬ Connexion le long de l'avenue Bordet, les cimetières et le Moeraske : diminuer la dimension infrastructurelle, repenser la répartition entre les différents modes, aménagement paysager, intégration de parcours récréatifs.



Corridor E-40 - Vuilbeek

Cette liaison est reliée à l'infrastructure de l'E40. Elle relie Woluwe-Saint-Lambert à Kraainem en direction de Zaventem et Wezembek-Oppem. Lorsque le réaménagement de l'E40 sera mis en œuvre en tant que «Parkway», cet axe gagnera en valeur écologique. Il jouera un rôle structurant pour l'établissement d'une connexion zone verte depuis la Moyenne Ceinture jusqu'au Ring. Ce corridor contribuera à la création d'un axe de refroidissement (circulation de l'air et du vent sans obstacle) vers le Cinquantenaire. Le réaménagement de la Chaussée de Louvain avec une plus grande valeur paysagère permettra également de renforcer la valeur écologique du réseau dans cette zone. Des liens entre les deux axes permettront la transition de la faune et de la flore.

Au plan du maillage bleu, il existe un grand potentiel de rétention d'eau autour du Petit Maalbeek et du Vuilbeek, qui traversent à la fois la R0 et l'E40 à cet endroit. À l'ouest, plus en amont, plus d'espace leur est préservé au sein de leurs vallées respectives. Un chapelet de parcs s'y accrochent également.

Il subsiste une part importante de parcelles agricoles immiscées au sein du tissu résidentiel, surtout dans la partie du corridor située au-delà du Ring. Un plus grand potentiel de refroidissement peut être valorisé si ces parcelles agricoles sont reliées par un réseau vert et bleu. Sur les parcelles elles-mêmes, des améliorations seront apportées par une meilleure stratégie de rétention d'eau grâce à une gestion dynamique des niveaux d'eau et l'intégration de petits éléments paysagers. L'agriculture peut évoluer selon les besoins d'approvisionnement et de production alimentaires locaux pour les Bruxellois et le Vlaamse Rand. Les plus petites parcelles au sein du tissu résidentiel peuvent être utilisées spécifiquement pour les potagers CSA ou collectifs. La requalification des bords de ces patches agricoles offre un potentiel de reprogrammation et d'activation, voire de densification.

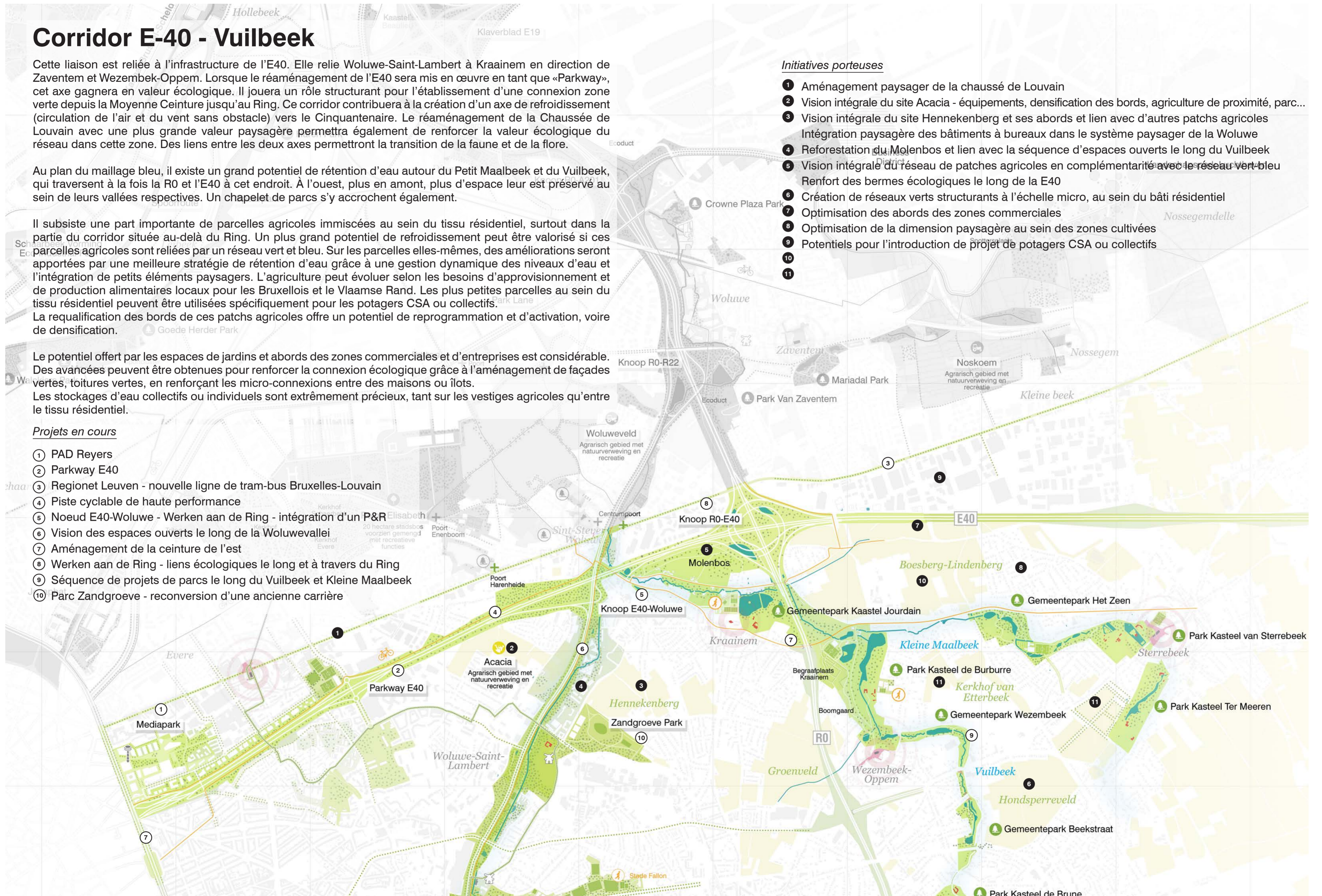
Le potentiel offert par les espaces de jardins et abords des zones commerciales et d'entreprises est considérable. Des avancées peuvent être obtenues pour renforcer la connexion écologique grâce à l'aménagement de façades vertes, toitures vertes, en renforçant les micro-connexions entre des maisons ou îlots. Les stockages d'eau collectifs ou individuels sont extrêmement précieux, tant sur les vestiges agricoles qu'entre le tissu résidentiel.

Projets en cours

- ① PAD Reyers
- ② Parkway E40
- ③ Regionet Leuven - nouvelle ligne de tram-bus Bruxelles-Louvain
- ④ Piste cyclable de haute performance
- ⑤ Noeud E40-Woluwe - Werken aan de Ring - intégration d'un P&R
- ⑥ Vision des espaces ouverts le long de la Woluwevallei
- ⑦ Aménagement de la ceinture de l'est
- ⑧ Werken aan de Ring - liens écologiques le long et à travers du Ring
- ⑨ Séquence de projets de parcs le long du Vuilbeek et Kleine Maalbeek
- ⑩ Parc Zandgroeve - reconversion d'une ancienne carrière

Initiatives porteuses

- ① Aménagement paysager de la chaussée de Louvain
- ② Vision intégrale du site Acacia - équipements, densification des bords, agriculture de proximité, parc...
- ③ Vision intégrale du site Hennekenberg et ses abords et lien avec d'autres patches agricoles
- ④ Intégration paysagère des bâtiments à bureaux dans le système paysager de la Woluwe
- ⑤ Reforestation du Molenbos et lien avec la séquence d'espaces ouverts le long du Vuilbeek
- ⑥ Vision intégrale du réseau de patches agricoles en complémentarité avec le réseau vert-bleu
- ⑦ Renfort des bermes écologiques le long de la E40
- ⑧ Création de réseaux verts structurants à l'échelle micro, au sein du bâti résidentiel
- ⑨ Optimisation des abords des zones commerciales
- ⑩ Optimisation de la dimension paysagère au sein des zones cultivées
- ⑪ Potentiels pour l'introduction de projet de potagers CSA ou collectifs



Corridor Vallée de la Woluwe

La vallée de la Woluwe est le seul axe bleu à l'Est de Bruxelles et du Vlaamse Rand. Le ruisseau prend sa source à Watermael-Boitsfort à environ 70m d'altitude le long de la forêt de Soignes. Il traverse les communes d'Auderghem, Woluwe-St-Pierre, Woluwe-St-Lambert. À la hauteur du Hof Ten Bergaarde-Woluwedal, la Woluwe prolonge sa course vers la province du Brabant flamand. La Woluwe y traverse Woluwe-St-Etienne, Kraainem, Zaventem, Diegem, Machelen et Vilvorde, où elle se jette dans la Senne à 16 m d'altitude.

Son tracé transversal par rapport aux autres corridors de l'est du Noordrand lui donne un rôle important de connecteur entre ces différents systèmes.

La 1ère ambition pour ce couloir est de remettre la rivière à ciel ouvert. Cette ambition est développée dans les plans d'aménagement du territoire du VLM. Afin d'obtenir la pleine fonctionnalité de l'axe vert-bleu, il doit être ouvert partout où cela s'avère possible. Il existe également des zones de rétention d'eau stratégiques où l'eau pourrait être temporisée avant sa connexion vers la Senne. En termes d'écologie, de loisirs (connectivité, accessibilité à l'espace ouvert) et de gestion de l'eau, cette ambition touche à divers Services Ecosystémiques.

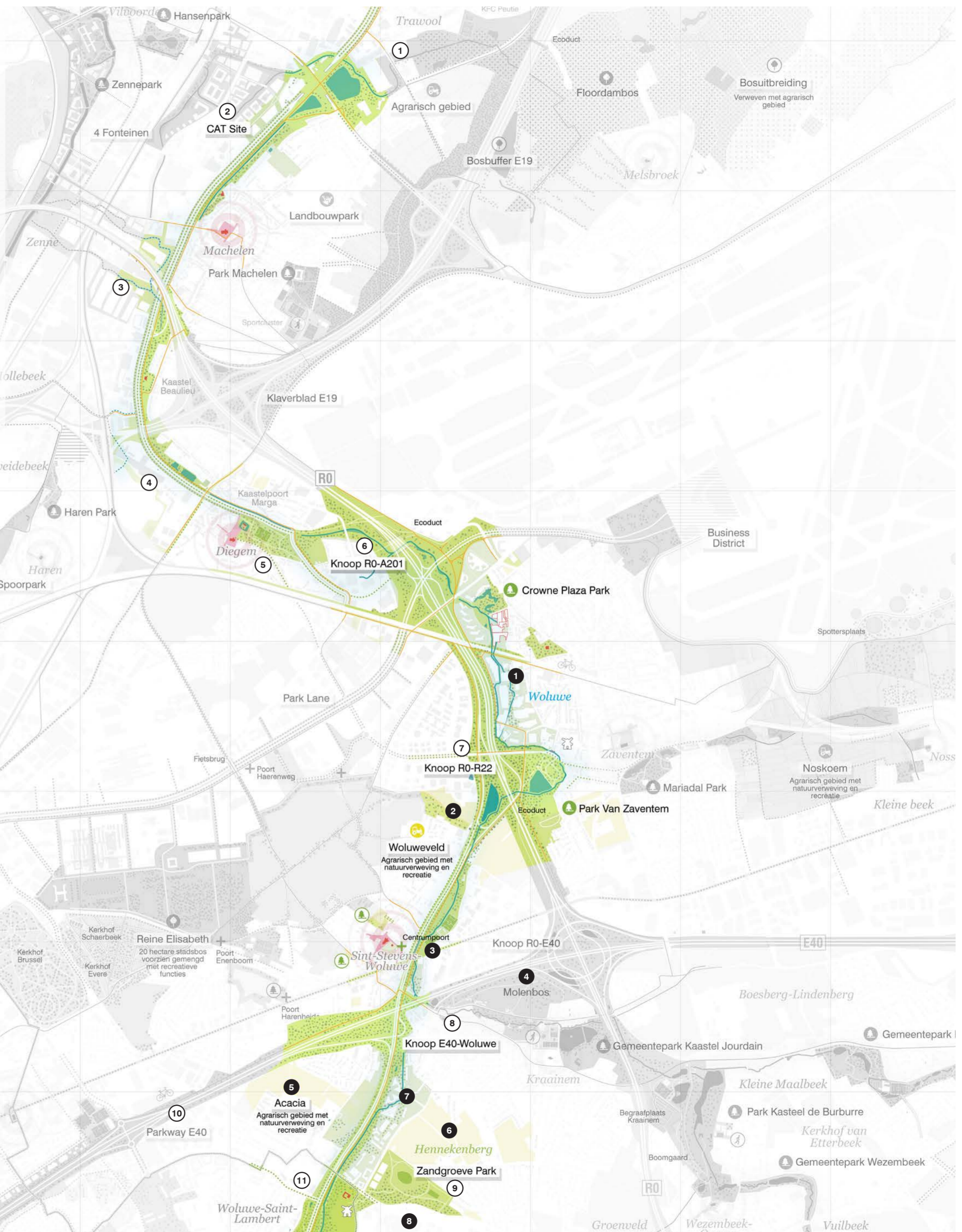
En particulier : permettre l'établissement d'un couloir de refroidissement tout au long de la vallée depuis la forêt de Soignes jusqu'aux zones urbaines de l'est de Bruxelles. Cet axe de refroidissement peut être une contribution au refroidissement des autres couloirs qu'il croise. Cet travail doit également s'accompagner d'un important travail sur les espaces minéralisés au sein des tissus urbains... façades vertes, toits verts, arbres de grande taille au sein des zones minérales, etc. autant d'actions qui vont oeuvrer pour le maintien d'un microclimat plus frais.

Projets en cours

- ① Noeud De Vuist
- ② Masterplan Cat site
- ③ Broeksite
- ④ Prison de Haren
- ⑤ Parc linéaire de la Woluwe
- ⑥ Noeud R0-A201 - Werken aan de Ring
- ⑦ Noeud R0-R-22 - Werken aan de Ring
- ⑧ Noeud E40-Woluwe - Werken aan de Ring - intégration d'un P&R
- ⑨ Parc Zandgroeve
- ⑩ Parkway E40
- ⑪ Vision des espaces ouverts le long de la vallée de la Woluwe

Initiatives porteuses

- ① Intégration paysagère du tissu économique au bord de Zaventem
- ② Renfort du lien écologique vers le Woluweveld
- ③ Création de portes d'entrée aux systèmes paysagers
- ④ Réforestation du Molenbos
- ⑤ Vision intégrale du site Acacia - équipements, densification des bords, agriculture de proximité, parc...
- ⑥ Vision intégrale du site Hennekenberg et ses abords et lien avec d'autres patches agricoles
- ⑦ Intégration paysagère des bâtiments à bureaux dans le système paysager de la Woluwe
- ⑧ Connexions et traversées au sein du Campus St. Luc
- ⑨
- ⑩
- ⑪



Corridor Trawoolbeek

Le Trawool prend sa source dans le précieux Floordambos et coule via la forêt de Peutie au sud des centres de Peutie et Vilvorde jusqu'à la Senne. A Vilvorde, la rivière coule au-delà de la gare et du parc Hanssens, puis passe par un collecteur sous l'actuelle rue Trawool jusqu'à la Senne. Tout au long de ce parcours, le ruisseau traverse diverses infrastructures, telles que les voies ferrées, le boulevard de la Woluwe et la E19. À angle droit par rapport au Trawool, le cours de la Woluwe constitue un couloir vert le long du boulevard de la Woluwe.

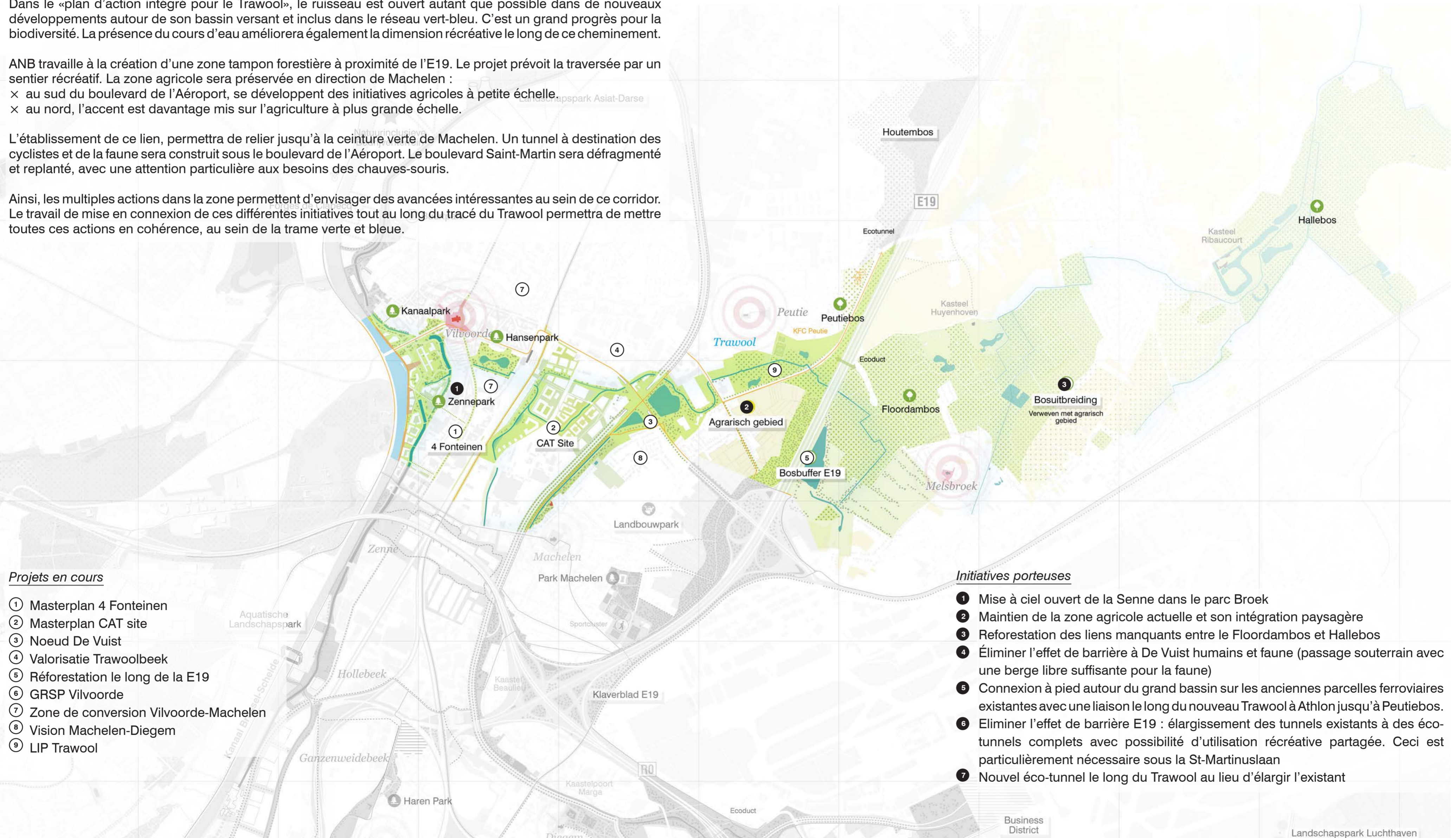
Le VLM s'efforce de trouver des partenariats pour aménager cette zone de la manière la plus écologique possible. Dans le «plan d'action intégré pour le Trawool», le ruisseau est ouvert autant que possible dans de nouveaux développements autour de son bassin versant et inclus dans le réseau vert-bleu. C'est un grand progrès pour la biodiversité. La présence du cours d'eau améliorera également la dimension récréative le long de ce cheminement.

ANB travaille à la création d'une zone tampon forestière à proximité de l'E19. Le projet prévoit la traversée par un sentier récréatif. La zone agricole sera préservée en direction de Machelen :

- × au sud du boulevard de l'Aéroport, se développent des initiatives agricoles à petite échelle.
- × au nord, l'accent est davantage mis sur l'agriculture à plus grande échelle.

L'établissement de ce lien, permettra de relier jusqu'à la ceinture verte de Machelen. Un tunnel à destination des cyclistes et de la faune sera construit sous le boulevard de l'Aéroport. Le boulevard Saint-Martin sera défragmenté et replanté, avec une attention particulière aux besoins des chauves-souris.

Ainsi, les multiples actions dans la zone permettent d'envisager des avancées intéressantes au sein de ce corridor. Le travail de mise en connexion de ces différentes initiatives tout au long du tracé du Trawool permettra de mettre toutes ces actions en cohérence, au sein de la trame verte et bleue.



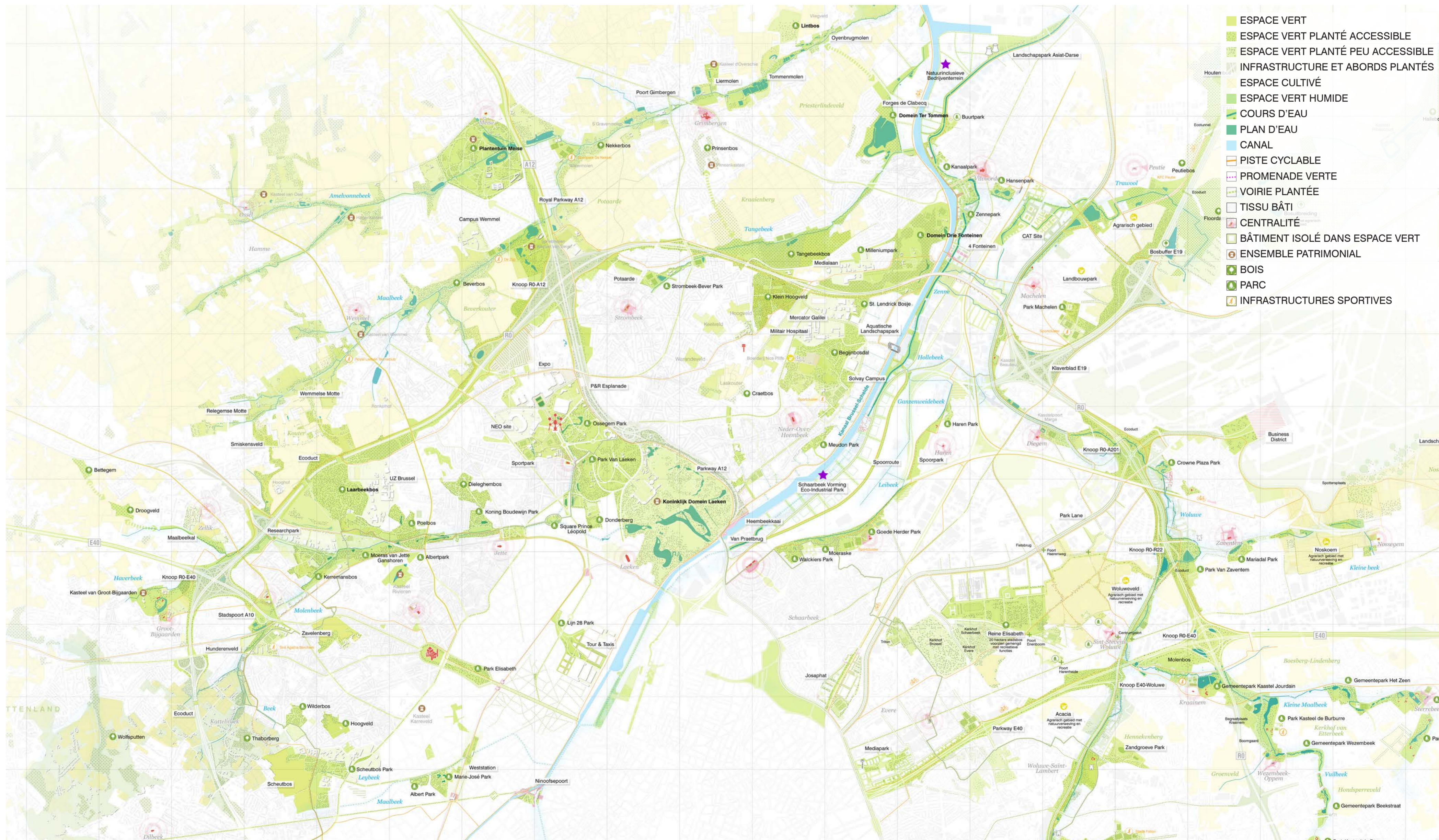
Projets en cours

- ① Masterplan 4 Fonteynen
- ② Masterplan CAT site
- ③ Noeud De Vuist
- ④ Valorisation Trawoolbeek
- ⑤ Réforestation le long de la E19
- ⑥ GRSP Vilvoorde
- ⑦ Zone de conversion Vilvoorde-Machelen
- ⑧ Vision Machelen-Diegem
- ⑨ LIP Trawool

Initiatives porteuses

- ① Mise à ciel ouvert de la Senne dans le parc Broek
- ② Maintien de la zone agricole actuelle et son intégration paysagère
- ③ Reforestation des liens manquants entre le Floordambos et Hallebos
- ④ Éliminer l'effet de barrière à De Vuist humains et faune (passage souterrain avec une berge libre suffisante pour la faune)
- ⑤ Connexion à pied autour du grand bassin sur les anciennes parcelles ferroviaires existantes avec une liaison le long du nouveau Trawool à Athlon jusqu'à Peutiebos.
- ⑥ Éliminer l'effet de barrière E19 : élargissement des tunnels existants à des écotunnels complets avec possibilité d'utilisation récréative partagée. Ceci est particulièrement nécessaire sous la St-Martinuslaan
- ⑦ Nouvel éco-tunnel le long du Trawool au lieu d'élargir l'existant

VUE D'ENSEMBLE DU RÉSEAU CONSTITUÉ



- ESPACE VERT
- ESPACE VERT PLANTÉ ACCESSIBLE
- ESPACE VERT PLANTÉ PEU ACCESSIBLE
- INFRASTRUCTURE ET ABORDS PLANTÉS
- ESPACE CULTIVÉ
- ESPACE VERT HUMIDE
- COURS D'EAU
- PLAN D'EAU
- CANAL
- PISTE CYCLABLE
- PROMENADE VERTE
- VOIRIE PLANTÉE
- TISSU BÂTI
- CENTRALITÉ
- BÂTIMENT ISOLÉ DANS ESPACE VERT
- ENSEMBLE PATRIMONIAL
- BOIS
- PARC
- INFRASTRUCTURES SPORTIVES

